

INFORME SOBRE LA CALIDAD DE AGUA 2025

PUBLICADO EN 2026



**¡AL SERVICIO DE LA COMUNIDAD
DE TAMPA POR MÁS DE 100 AÑOS!**

CELEBRAMOS MÁS DE UN SIGLO DE SERVICIO EN LA PLANTA DE TRATAMIENTO DE AGUA DAVID L. TIPPIN

Durante más de 100 años, el Departamento de Agua de Tampa ha suministrado agua potable segura y confiable a nuestra comunidad. Cuando abre el grifo, simplemente debería funcionar. Esa confiabilidad es el resultado de una planificación cuidadosa, una inversión disciplinada y la dedicación diaria de nuestro equipo.



Rory A. Jones, P.E.
Director del Departamento de Agua

Al entrar en nuestro próximo siglo de servicio, seguimos enfocados en proteger la salud pública mientras fortalecemos los sistemas que respaldan nuestra ciudad en crecimiento. A través de PIPES, nuestro programa de inversión en infraestructura a largo plazo, estamos realizando mejoras estratégicas en las instalaciones de tratamiento, tuberías e infraestructura crítica para mejorar la confiabilidad y la resiliencia para el futuro.

Estas inversiones respaldan el trabajo que se realiza cada día en nuestras instalaciones y en todo nuestro sistema de distribución. Me complace informar que el agua potable de Tampa cumple o supera todas las normas estatales y federales de agua potable. Mediante un monitoreo continuo y miles de pruebas anuales, verificamos que el agua suministrada a su hogar cumpla

de manera constante con estrictos requisitos de salud y seguridad.

En la Planta de Tratamiento de Agua David L. Tippin, refinamos continuamente nuestros procesos de tratamiento, nos anticipamos a la evolución de las regulaciones y confiamos en la ciencia sólida para guiar nuestras decisiones. Proteger la calidad y seguridad de su agua potable sigue siendo nuestra máxima prioridad.

Este informe anual refleja nuestro compromiso con la transparencia y la rendición de cuentas. Gracias por su continua confianza. Proporcionar agua potable segura y confiable es tanto nuestra responsabilidad como nuestro privilegio.

Para más información

Calidad del Agua

(813) 274-8811 • tampa.gov/waterquality

Control de conexiones cruzadas/Prevención de reflujo

(813) 231-5265 • tampa.gov/backflow

Reportar una interrupción de servicio de agua, rotura de la tubería principal o fuga de hidrante, o agua descolorida

(813) 274-8811 • tampaconnect.com

Conservación de Agua

(813) 274-8121 • tampa.gov/savewater

Agencia de Protección Ambiental

(800) 426-4791 • epa.gov/sdwacnn

Departamento de Salud del Condado de Hillsborough

(813) 307-8059 • hillsborough.floridahealth.gov

FUENTE DE AGUA

Protegiendo el origen de su agua.

Río
Hillsborough



Tampa Bay
Water



El agua del río Hillsborough se trata siguiendo los estándares más estrictos.

Los usuarios del Departamento de Agua de Tampa dependen del río Hillsborough como su principal fuente de agua.

En 2025, el Departamento de Agua de Tampa amplió nuestro suministro de agua potable utilizando 980 millones de galones de agua potable tratada que se almacenaban en nuestros acuíferos y pozos de recuperación.

Cuando sea necesario, el Ayuntamiento de Tampa adquirirá agua potable adicional a Tampa Bay Water (TBW). Durante el año 2025, el 2.7% del agua potable de Tampa se adquirió a TBW. Este suministro de agua diversificado contribuye a garantizar la fiabilidad durante las sequías o los periodos de alta demanda.

Crédito por las fotos: Distrito de Administración del Agua del Suroeste de Florida y Tampa Bay Water.

ESTE INFORME ES PRODUCIDO POR REQUISITO DE LA LEY FEDERAL DE AGUA POTABLE SEGURA.

El Departamento de Agua de Tampa monitorea rutinariamente la presencia de contaminantes en su agua potable de acuerdo con las leyes, reglas y regulaciones federales y estatales. Excepto donde se indique lo contrario, este informe se basa en los resultados de nuestro monitoreo del período del 1 de enero al 31 de diciembre de 2025.



La Planta de Tratamiento de Agua David L. Tippin suministra agua a más de 733,000 personas que viven, trabajan y visitan la Ciudad de Tampa y partes no incorporadas del condado de Hillsborough. Se necesitan cientos de empleados calificados que trabajan durante todo el año para limpiar, analizar y entregar agua potable de calidad que cumple y supera todas las normas estatales y federales.

¿Sabía?

La Planta de Tratamiento de Agua David L. Tippin es una de las mayores plantas de agua superficial en el estado de Florida. La planta alberga el laboratorio de calidad del agua certificado por el estado de Tampa.

Cada año, nuestro equipo realiza un monitoreo exhaustivo para garantizar la seguridad y confiabilidad del agua potable de Tampa.

En 2025:

33,241

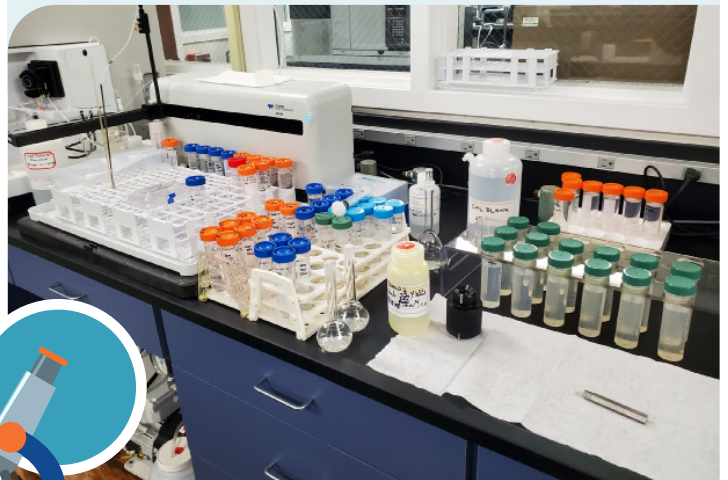
Análisis de agua

7,588

Muestras de agua
tomadas

150+

Contaminantes
analizados



CONSTRUIMOS PARA UN MAÑANA MÁS FUERTE

Mejoras en la infraestructura para aumentar la resiliencia y la sostenibilidad

Durante más de un siglo, el Departamento de Agua de Tampa se ha comprometido a proporcionar agua potable segura, confiable y de alta calidad a la comunidad. A medida que la Ciudad de Tampa ha crecido y evolucionado, también lo ha hecho la Planta de Tratamiento de Agua David L. Tippin.

En 1925, la planta de tratamiento de agua solo necesitaba producir **8 millones de galones de agua potable al día para abastecer a una población de 74,000**. Hoy en día, produce **82 millones de galones de agua al día y abastece a más de 733,000 personas**.

Con un enfoque constante en el futuro, nuestros equipos trabajan proactivamente para satisfacer las demandas de una comunidad de Tampa en crecimiento. Continuamos modernizando y fortaleciendo la Planta de Tratamiento de Agua David L. Tippin para garantizar que siga preparada para los desafíos y oportunidades del mañana.

Proyecto de Mejora de Sistemas Químicos

El **Proyecto de Mejora de Sistemas Químicos** de 42 millones de dólares representa el paso más reciente en el compromiso del departamento de modernizar su infraestructura de tratamiento de agua para atender a una población en crecimiento y garantizar agua potable segura y limpia para las futuras generaciones.

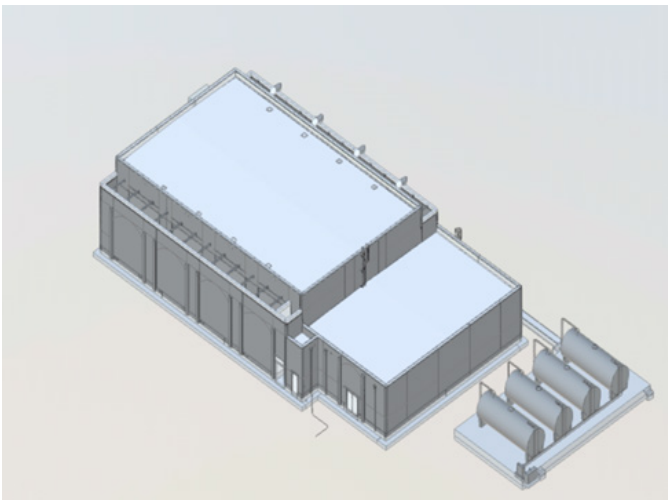
Como parte de la mejora, el Departamento de Agua ha construido una **Instalación de Generación de Hipoclorito de Sodio en el Sitio**, lo que permite que la planta de tratamiento de agua produzca su propia lejía líquida para la desinfección del agua. Los equipos también han construido un **nuevo y más resistente sistema de suministro de amoníaco**.

Este trabajo mejora la seguridad de almacenamiento y manipulación en la planta de tratamiento de agua, lo que beneficiará al personal y a toda nuestra comunidad.



Proyecto de Mejora de Filtros

La construcción está en marcha en el **Proyecto de Mejora de Filtros** de 115 millones de dólares en nuestra planta de tratamiento de agua. Como parte de esta importante inversión, los contratistas están construyendo seis nuevos filtros de doble compartimiento que mejorarán el proceso de tratamiento. El trabajo también permitirá que el departamento retire algunos de sus filtros más antiguos, que datan de la década de 1920. Una vez completadas, estas actualizaciones mejorarán la fiabilidad y sostenibilidad de la instalación y garantizarán que sigamos suministrando agua potable de alta calidad a nuestros clientes durante generaciones.



Proyecto de mejoras eléctricas en todo el sitio

El **Proyecto de Mejoras Eléctricas en Todo el Sitio** de \$55 millones modernizará los generadores de energía de emergencia y la infraestructura eléctrica de la planta de tratamiento de agua, lo cual es crucial para garantizar que el proceso de tratamiento de agua sea resiliente durante desastres naturales u otras emergencias. El proyecto incluirá un nuevo edificio eléctrico, generadores con almacenamiento de combustible y sistema de alimentación, así como mejoras en la carretera para las entregas de diésel. Los generadores mejorados proporcionarán energía para las operaciones de la planta y suministrarán energía de respaldo para mantener el flujo y la presión en el sistema de distribución de agua de la Ciudad. El trabajo dará como resultado un sistema eléctrico más eficiente y confiable, al mismo tiempo que proporcionará espacio para el crecimiento futuro.

HACIENDO QUE EL AGUA SEA SEGURA PARA BEBER

Cómo hacemos que el agua de Tampa sea segura para beber

- 1 Rejillas**
 Los grandes desechos, como plantas, peces y basura, se eliminan del agua a medida que ésta se bombea desde el río Hillsborough. Los desechos más pequeños se eliminan mediante uno de los siguientes procesos:
- Método convencional**
 - 2 Coagulación y floculación**
 Sulfato férrico y ácido sulfúrico se mezclan rápidamente en el agua. Durante este proceso, los desechos más pequeños comienzan a agruparse. Estos grumos blandos se conocen como flóculos.

 Luego se agregan polímeros al agua para alentar que las partículas formen sólidos de flóculos más grandes y pesados.
 - Sedimentación**
 Los grumos grandes y pesados de flóculos se asientan en el fondo de los estanques de sedimentación y se eliminan. El agua limpia se recoge de la parte superior de los estanques de sedimentación y se envía al siguiente paso.
- Actiflo**
 El Departamento de Agua también utiliza un sistema de alta velocidad, llamado Actiflo, que funciona junto con nuestro proceso de coagulación convencional. Se agrega sulfato férrico, ácido sulfúrico y polímeros al agua para estimular la acumulación de pequeños desechos. Luego agregamos arena para acelerar el proceso de sedimentación.
- 3 Desinfección primaria**
 El agua potable limpia es recolectada al final de los tanques de sedimentación y tratada con gas ozono para destruir bacterias, virus y otros microorganismos. Este paso también descompone las moléculas orgánicas e inorgánicas. Este avanzado proceso de desinfección produce agua de mayor calidad que es más clara y mejora el sabor y olor. Según la temporada, desinfectamos aún más el agua con peróxido de hidrógeno.
- 4 Biofiltración**
 El agua se sigue tratando con carbón granular activado que es biológicamente activo. Este paso sigue eliminando la materia orgánica y filtra las partículas diminutas.
- 5 Control de corrosión**
 Se agrega cal y soda cáustica para ajustar el pH y ayudar a prevenir la corrosión en las tuberías.
- 6 Desinfección secundaria**
 Se agrega cloro al agua filtrada para asegurar que esté completamente desinfectada. Luego se agrega amoníaco para crear cloramina para que el agua quede desinfectada a medida que pasa por las tuberías.

A partir de julio de 2025, el Departamento de Agua de Tampa ya no añade fluoruro a su agua potable de acuerdo con la legislación estatal.

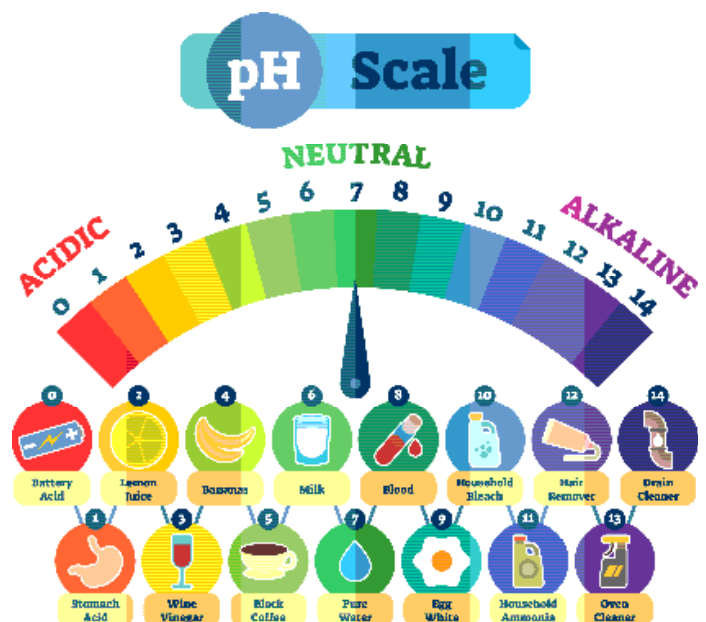
Otras formas de mantener su agua segura

Monitoreo de los niveles de pH

El Departamento de Agua de Tampa usa soda cáustica y cal para ajustar los niveles de pH/alcalinidad en nuestra agua potable. Esto es parte de nuestro programa de control de corrosión, que minimiza el riesgo de que el metal se filtre al agua. Nuestro programa realiza ajustes a la alcalinidad del agua para que tenga un pH neutro.

¿Cuáles son los niveles de pH y dureza del agua potable de Tampa?

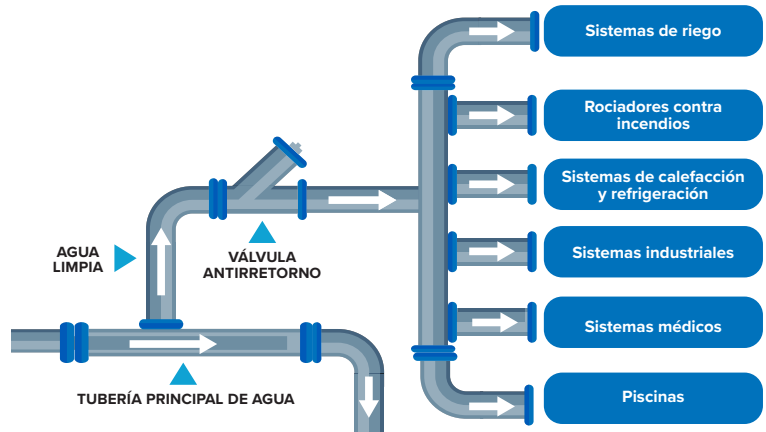
Asegurarnos de que nuestra agua tenga un pH balanceado es una forma en la que ayudamos a minimizar el potencial de corrosión en nuestras tuberías. El pH promedio de nuestra agua tratada durante el 2025 fue de 7.88. La dureza total promedio de nuestra agua tratada fue de 211 mg/L o 12.3 granos/galón.



Obtenga información sobre el control de conexiones cruzadas

El Programa de Prevención de Reflujo y Control de Conexiones Cruzadas de la Ciudad de Tampa protege el suministro de agua de la ciudad de agentes contaminantes para que no se introduzca en el sistema de agua potable.

Los contaminantes pueden ingresar al sistema de agua potable cada vez que el flujo de agua se invierte. En lugar de que el agua fluya desde una tubería principal de agua hacia su hogar o negocio, invierte la dirección y fluye de regreso a la tubería principal. A esto se le llama reflujo.



Cómo puede ocurrir el reflujo

- Su hogar o negocio tiene una conexión al sistema público de agua que no está protegida por un dispositivo de reflujo.
- La presión del agua se reduce debido a una rotura en la tubería principal de agua o debido a un incendio en el que de repente se utiliza mucha agua.
- La caída repentina de la presión del agua crea una situación de presión inversa. (El efecto es como beber agua a través de un popote, pajita o sorbeto).
- Los contaminantes de la conexión cruzada sin protección ahora pueden ingresar potencialmente al suministro de agua potable.

Proteja a su familia o negocio instalando dispositivos de prevención de reflujo

Una vez que estos dispositivos (también conocidos como ensamblajes de prevención de contracorriente) se instalan en una tubería, solo permiten que el agua fluya en una dirección. Imagínese que son una puerta unidireccional. El dispositivo permite que el agua del suministro público de agua de la ciudad fluya hacia las tuberías de su edificio o casa, pero detiene el agua si alguna vez intenta fluir en dirección contraria hacia el suministro principal de agua.

Estos dispositivos se requieren en cualquier lugar donde pueda producirse contaminación. Los sistemas que no estén protegidos con dispositivos de prevención de reflujo aprobados podrían poner en peligro la salud de un hogar o de todo un vecindario.

Visite tampa.gov/backflow para obtener más información sobre la prevención del reflujo y los requisitos de inspección anual de la Ciudad.



EL TRASLADO DE AGUA A SU HOGAR Y NEGOCIO ES NUESTRA MÁXIMA PRIORIDAD

Una vez que el agua sale de la planta de tratamiento de agua, se desplaza a través de un complejo sistema de distribución que incluye tuberías de agua, válvulas, hidrantes, estaciones de bombeo, torres de agua, tanques de almacenamiento elevados y subterráneos, y más. Mantenemos más de 2,200 millas de tuberías principales de agua que suministran agua potable limpia y segura a los clientes en toda la ciudad de Tampa y partes del condado no incorporado de Hillsborough.

Conservamos su salud

Personas con problemas de salud específicos

Algunas personas pueden ser más vulnerables a los contaminantes en el agua potable que la población general. Las personas inmunocomprometidas, como las personas con cáncer que están recibiendo quimioterapia, las personas que han recibido trasplantes de órganos, las personas con VIH/SIDA u otros trastornos del sistema inmunológico, algunos ancianos y los bebés pueden estar particularmente en riesgo de infecciones. Estas personas deben consultar a sus prestadores de atención médica sobre el consumo de agua potable.

Las directrices de la Agencia de Protección Ambiental de EE.UU. (EPA, por sus siglas en inglés) y el Centro de Control de Enfermedades (CDC, por sus siglas en inglés) sobre los medios apropiados para reducir el riesgo de infección por *Cryptosporidium* y otros contaminantes microbiológicos están disponibles en la línea de agua potable segura (800-426-4791).

El Departamento de Agua de Tampa realiza pruebas periódicas para detectar la presencia de *Cryptosporidium*. Nuestro monitoreo encontró que el 25% de nuestras muestras de agua cruda (*agua que aún no ha sido tratada*) dieron positivo para este organismo. El *Cryptosporidium* es un parásito microbiano que se encuentra en aguas superficiales en todo Estados Unidos y, ocasionalmente, en aguas subterráneas. Aunque el *Cryptosporidium* puede eliminarse mediante filtración, los métodos de filtración más utilizados no pueden garantizar una eliminación del cien por ciento. Como paso adicional de tratamiento, nuestra planta de tratamiento utiliza ozono, que es un desinfectante altamente eficaz contra el *Cryptosporidium* ooquistes y superior a los métodos tradicionales a base de cloro. Desactiva eficazmente estos protozoos al alterar sus membranas celulares a dosis relativamente bajas. Después de que el agua es ozonizada, se añaden cloro y amoníaco (también llamado cloraminación) al agua y son un paso de tratamiento



de agua altamente eficaz para la eliminación del *Cryptosporidium*. La combinación de ozono, cloro y amoníaco es muy potente y se logra la inactivación total de *Cryptosporidium*. Lamentablemente, en este momento, los métodos de prueba actuales no nos permiten determinar si los organismos están muertos o si son capaces de causar enfermedad. Los síntomas de la infección incluyen náuseas, diarrea y calambres abdominales. La mayoría de las personas sanas pueden superar la enfermedad en unas pocas semanas. Sin embargo, las personas inmunocomprometidas tienen más dificultad y están en mayor riesgo de desarrollar enfermedades graves y potencialmente mortales. Se recomienda a las personas inmunocomprometidas consultar con su médico sobre las precauciones adecuadas que deben tomar para prevenir infecciones. El *Cryptosporidium* debe ser ingerido para que cause la enfermedad, y puede propagarse por otros medios además del agua potable.

Programa de Evaluación y Protección de la Fuente de Agua (SWAPP)

El Departamento de Agua de Tampa trabaja con el Departamento de Protección Ambiental de Florida (FDEP, por sus siglas en inglés) para llevar a cabo evaluaciones periódicas de las fuentes de agua para determinar la susceptibilidad del agua local a la contaminación; estas evaluaciones se actualizan cada año.

La evaluación de 2025 identificó 14 fuentes potenciales de contaminación en las proximidades de nuestro sistema con niveles de susceptibilidad que oscilan entre bajos y moderados. Los resultados de la evaluación están disponibles en el sitio web del Programa de Evaluación y Protección de la Fuente de Agua del FDEP en prodapps.dep.state.fl.us/swapp, PWS ID #6290327.

Fuentes potenciales de contaminación

Las fuentes de agua potable (tanto agua del grifo como agua embotellada) incluyen ríos, lagos, arroyos, estanques, embalses, manantiales y pozos. A medida que el agua viaja sobre la superficie de la tierra o a través del suelo, disuelve los minerales naturales y, en algunos casos, el material radiactivo, y puede recoger sustancias como resultado de la presencia de animales o de actividad humana.

Los contaminantes que pueden estar presentes en la fuente de agua incluyen:

- **Contaminantes microbianos**, como diversos virus y bacterias, que pueden provenir de plantas de tratamiento de aguas residuales, sistemas sépticos, operaciones agrícolas de ganado y vida silvestre.
- **Contaminantes inorgánicos**, como sales y metales, que pueden ser naturales o ser el resultado de descargas pluviales urbanas, desperdicios industriales o domésticos, producción de petróleo y gas, excavación de minas o la agricultura.
- **Pesticidas y herbicidas**, que pueden provenir de una variedad de fuentes, como la agricultura, la descargas de aguas pluviales urbanas y los usos residenciales.
- **Contaminantes químicos orgánicos**, incluyendo los productos químicos orgánicos sintéticos y volátiles, que son subproductos de los procesos industriales y la producción de petróleo, y también puede provenir de estaciones de servicio, descargas de aguas pluviales urbanas y sistemas sépticos.
- **Contaminantes radiactivos**, que pueden ser de origen natural o ser el resultado de la producción de petróleo y gas y de las actividades mineras.

Para garantizar que el agua del grifo sea segura para beber, la EPA establece normas que limitan la cantidad de ciertos contaminantes en el agua proporcionada por los sistemas públicos de agua. Las regulaciones de la Administración de Drogas y Alimentos (FDA, por sus siglas en inglés) establecen límites para los contaminantes en el agua embotellada que deben brindar la misma protección para la salud pública.

Es razonable esperar que el agua potable, incluyendo el agua embotellada, contenga al menos pequeñas cantidades de algunos contaminantes. La presencia de contaminantes no indica necesariamente que el agua represente un riesgo para la salud. Se puede obtener más información sobre los contaminantes y los posibles efectos en la salud llamando a la Línea Directa de Agua Potable Segura de la EPA al (800) 426-4791.

CÓMO PROTEGER EL SUMINISTRO DE AGUA DE SU COMUNIDAD



DEFINICIONES

Aquí hay definiciones de algunas de las palabras y abreviaturas que utilizamos en nuestras tablas de datos.

Nivel de acción (AL): La concentración de un contaminante que, si se excede, activa el tratamiento u otros requisitos que debe seguir un sistema de agua.

Promedio anual móvil local (LRAA): El promedio de los resultados analíticos de las muestras tomadas en un lugar de monitoreo en particular durante los cuatro trimestres calendarios anteriores.

Nivel máximo de contaminantes (MCL): El nivel más alto de un contaminante permitido en el agua potable. Los MCL se establecen lo más cerca posible de los MCLG utilizando la mejor tecnología de tratamiento disponible.

Objetivo de nivel máximo de contaminantes (MCLG): El nivel de un contaminante en el agua potable por debajo del cual no existe un riesgo conocido o esperado para la salud. Los objetivos MCLG permiten un margen de seguridad.

Nivel máximo de desinfectante residual (MRDL): El nivel más alto de un desinfectante permitido en el agua potable. Existe evidencia convincente de que es necesario agregar un desinfectante para controlar los contaminantes microbianos.

Objetivos de nivel máximo de desinfectante residual (MRDLG): El nivel de un desinfectante en el agua potable por debajo del cual no existe un riesgo conocido o esperado para la salud. Los objetivos MRDLG no reflejan los beneficios del uso de desinfectantes para controlar los contaminantes microbianos.

N/A: No corresponde.

ND: No fue detectado. Indica que la sustancia no fue encontrada por medio de análisis de laboratorio.

Unidad de turbidez nefelométrica (NTU): Medida de la claridad del agua. La turbidez superior a 5 NTU es apenas perceptible para la persona promedio.

Partes por billón (ppb) o microgramos por litro (ug/L): Una parte en peso de analito por 1 billón (mil millones) de partes en peso de la muestra de agua.

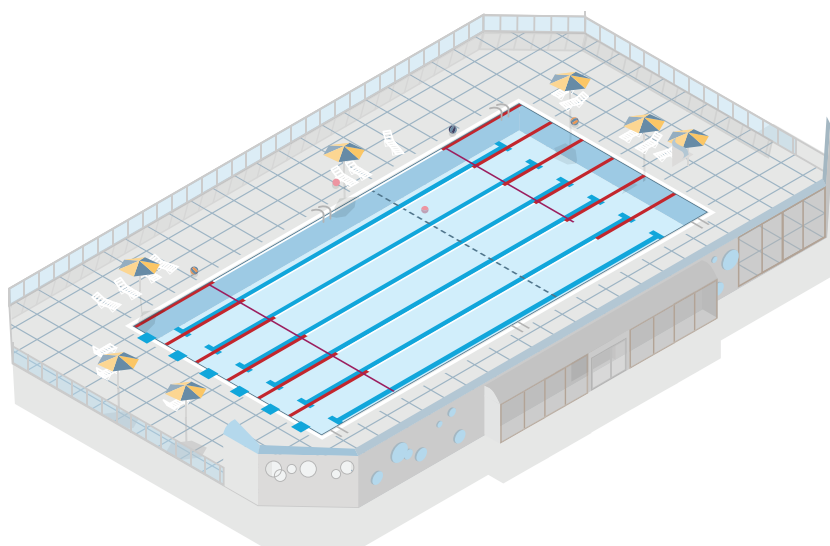
Partes por millón (ppm) o miligramos por litro (mg/L): Una parte en peso de analito por 1 millón de partes en peso de la muestra de agua.

Picocurios por litro (pCi/L): Medida de la radiactividad en el agua.

Técnica de tratamiento (TT): Un proceso requerido destinado a reducir el nivel de un contaminante en el agua potable.

¿QUÉ ES UN “PPM”?

Muchos de los resultados de nuestras pruebas se informan como “partes por millón” (ppm) o “partes por billón (o mil millones)” (ppb). Así es como se ve:



ppm (partes por millón):

Significa 1 parte por cada millón (1,000,000) de piezas. Esto es equivalente a **dos tercios de un galón** en una piscina olímpica.



ppb (partes por billón):

Significa 1 parte por cada billón o mil millones (1,000,000,000) de piezas. Esto es equivalente a **media cucharadita** en una piscina olímpica.

PLOMO Y COBRE

Si se detecta plomo en el agua potable, generalmente proviene de la plomería de una propiedad. Aunque que el plomo fue prohibido de los materiales de plomería en 1986, algunos edificios más antiguos pueden tener plomería.

Lugares donde se podría encontrar plomo:

- **Accesorios y válvulas más antiguos:** El plomo se puede encontrar en accesorios y válvulas más antiguos. También se puede encontrar en soldadura antigua donde las tuberías se unen entre sí.
- **Tuberías de servicio:** Esta tubería conecta la plomería de una propiedad con la tubería principal de agua en la calle. En términos generales, mantener o reemplazar una línea de servicio, aguas

abajo del medidor de agua, es responsabilidad del propietario.

Como parte de las regulaciones de la EPA, el Departamento de Agua de Tampa, junto con otros servicios públicos de agua en todo el país, ha hecho públicas sus listas de inventario de líneas de servicio. Los residentes pueden buscar la dirección de su hogar o negocio para obtener más información sobre los materiales de tubería que conectan su hogar con las tuberías principales de agua de la Ciudad. Visite tampa.gov/KnowYourPipes para ver el inventario.

El sistema de distribución de agua potable del Departamento de Agua de Tampa no contiene ninguna línea de servicio de plomo, líneas de servicio galvanizadas que requieran reemplazo, ni líneas de servicio con estado de plomo desconocido, según la publicación de este informe.

Plomo y cobre (agua del grifo)

Contaminante y unidad de medida	Fechas de muestreo (mes/año)	Nivel de acción excedido (SÍ/NO)	Resultado del percentil 90	Nº de sitios de muestreo que exceden el nivel de acción	MCLG	Rango de resultados	Nivel de acción (AL)	Fuente probable de contaminación
Cobre (agua del grifo) (ppm)	Enero – Junio 2025	No	0.287	Nada	1.3	0.005 – 0.838	1.3	Corrosión de sistemas de plomería domésticos; erosión de depósitos naturales; lixiviación de conservantes de madera
Cobre (agua del grifo) (ppm)	Julio – Diciembre 2025	No	0.253	Nada	1.3	ND – 1.12	1.3	Corrosión de sistemas de plomería domésticos; erosión de depósitos naturales; lixiviación de conservantes de madera
Plomo (agua del grifo) (ppb)	Enero – Junio 2025	No	0.736	Nada	0	ND – 6.32	15	Corrosión de sistemas de plomería domésticos; erosión de depósitos naturales
Plomo (agua del grifo) (ppb)	Julio – Diciembre 2025	No	1.5	1	0	ND – 47.8	15	Corrosión de sistemas de plomería domésticos; erosión de depósitos naturales

Los datos presentados en el informe provienen de las pruebas más recientes realizadas de acuerdo con las regulaciones de agua potable

Monitoreo de plomo y cobre

El plomo puede causar efectos graves en la salud de personas de todas las edades, especialmente en personas embarazadas, lactantes (tanto alimentados con fórmula como amamantados) y niños pequeños. El plomo en el agua potable proviene principalmente de los materiales y componentes utilizados en las líneas de servicio y en la plomería doméstica. El Departamento de Agua de Tampa es responsable de proporcionar agua potable de alta calidad y de retirar las tuberías de plomo, pero no puede controlar la variedad de materiales utilizados en la plomería de su hogar. Debido a que los niveles de plomo pueden variar con el tiempo, la exposición al plomo es posible incluso cuando los resultados de muestreo de su

grifo no detectan plomo en un momento determinado. Puede ayudar a protegerse a sí mismo y a su familia identificando y eliminando los materiales de plomo en la plomería de su hogar y tomando medidas para reducir el riesgo para su familia. Usar un filtro, certificado por un certificador acreditado por el Instituto Nacional Estadounidense de Estándares para reducir el plomo, es eficaz para reducir las exposiciones al plomo. Siga las instrucciones proporcionadas con el filtro para asegurarse de que el filtro se utilice correctamente. Use solo agua fría para beber, cocinar y preparar fórmula para bebés. El agua hervida no elimina el plomo del agua. Antes de usar agua de la llave para beber, cocinar o preparar fórmula para bebés, deje correr el agua por las tuberías durante varios minutos. Puede hacer esto abriendo el grifo, tomando una ducha, lavando la ropa o poniendo una carga de platos. Si tiene una línea de

servicio de plomo o una línea galvanizada que requiere el reemplazo del servicio es posible que deba enjuagar sus tuberías durante un período más prolongado. Si le preocupa el plomo en su agua y desea que se analice, comuníquese con el Departamento de Agua de Tampa al (813) 274-8811. La información sobre el plomo en el agua potable, los métodos de análisis y las medidas que puede tomar para minimizar la exposición está disponible en epa.gov/safewater/lead.

ACCEDA AL INVENTARIO

Obtenga más información sobre su línea de servicio.



TABLAS DE DATOS DE 2025

Regularmente analizamos su agua potable en busca de muchas sustancias diferentes, siguiendo estrictas normas y cronogramas de seguridad. El agua que proporcionamos debe cumplir con los estándares de salud estatales y federales.



Todos los contaminantes detectados estaban por debajo de los estándares federales y estatales de agua potable.

Puntos clave para tener en cuenta:

Detectar una sustancia no significa que el agua no sea segura para beber. Sin embargo, todos los análisis son requeridos de conformidad con la Ley de Agua Potable Segura porque estas sustancias podrían representar un posible riesgo para la salud.

Turbidez

Contaminante y unidad de medida	Fechas de muestreo (mes/año)	Infracción del MCL Sí/No	Medición individual más alta	Porcentaje mensual más bajo de muestras que cumplan con los límites reglamentarios	MCLG	MCL	Fuente probable de contaminación
Turbidez (NTU)	Ene – Dic 2025	No	0.16	100%	N/A	TT	Escorrentía del suelo

El resultado que aparece en la columna de porcentaje mensual más bajo es el porcentaje mensual más bajo de muestras que figura en el Reporte de Operación Mensual que cumplen con los límites de turbidez requeridos. La turbidez es la medida de transparencia del agua. Se monitorea porque es un buen indicador de la efectividad de nuestros sistemas de filtración. Una alta turbidez puede reducir la efectividad del desinfectante.

Contaminantes radiactivos

Desinfectante o contaminante y unidad de medida	Fechas de muestreo (mes/año)	Infracción de MCL Sí/No	Nivel detectado	Rango de resultados	MCLG	MCL	Fuente probable de contaminación
Emisoras alfa (pCi/L) (Incluyendo uranio)	Abril 2023	No	1.6	1.6	0	15	Erosión de depósitos naturales
Radio 226 + 228 o radio combinado (pCi/L)	Abril 2023	No	0.6	0.6	0	5	Erosión de depósitos naturales

Los resultados que figuran en la columna de nivel detectado para contaminantes radiactivos son el promedio más alto en cualquiera de los puntos de muestreo o el nivel más alto detectado en cualquier punto de muestreo, dependiendo de la frecuencia de muestreo.

Contaminantes inorgánicos

Contaminante y unidad de medida	Fechas de muestreo (mes/año)	Infracción del MCL Sí/No	Nivel detectado	Rango de resultados	MCLG	MCL	Fuente probable de contaminación
Bario (ppm)	Mayo 2025	No	0.011	0.011	2	2	Descarga de desechos de perforación; descargas de refinerías de metales; erosión de depósitos naturales
Fluoruro (ppm)	Mayo 2025	No	0.56	0.56	4	4	Erosión de depósitos naturales; descarga de fertilizantes y de fábricas de aluminio. Aditivos de agua que promueven dientes fuertes cuando tengan un nivel óptimo de 0.7 ppm
Nitrato (como nitrógeno) (ppm)	Mayo 2025	No	0.29	0.29	10	10	Escorrentía del uso de fertilizantes; filtraciones de tanques sépticos, alcantarillados; erosión de depósitos naturales
Sodio (ppm) **	Mayo 2025	No	51	51	N/A	160	Ingreso de agua salada, filtrado del suelo

Los resultados que figuran en la columna de nivel detectado son los niveles más altos que se detectaron en cualquier punto del muestreo. **El Departamento de Protección Ambiental de Florida (FDEP) estableció el nivel de sodio en el agua potable en 160 partes por millón (ppm) para proteger a las personas que sean susceptibles a una hipertensión por sensibilidad al sodio o a enfermedades que generen dificultad en la regulación del volumen de los fluidos corporales. Se monitorea el sodio para que aquellas personas que tengan que seguir una dieta restringida en sodio (sal) puedan considerar el sodio que hay en el agua potable. El agua potable contribuye solo a una pequeña proporción (menos del 10 por ciento) del consumo general de sodio. En caso de estar bajo un dieta con restricción de sodio, por favor infórmele a su médico que nuestra agua contiene 46 ppm de sodio, por favor infórmele a su médico que nuestra agua contiene 51 ppm de sodio.

Etapa 1 Desinfectantes y derivados de desinfección

Desinfectante o contaminante y unidad de medida	Fechas de muestreo (mes/año)	Infracción de TT Sí/No	El promedio anual activo más bajo, calculado de forma trimestral, de la proporción de eliminación mensual	Rango de proporciones de eliminación mensual	MCLG	MCL	Fuente probable de contaminación
Carbono orgánico total (ppm)	Por semana 2025	No	2.43	1.95 – 4.07	N/A	TT	Naturalmente presente en el medio ambiente

La proporción de eliminación del carbono orgánico total (TOC) es la proporción entre la eliminación real de TOC y la eliminación de TOC requerida. El promedio anual activo más bajo es la proporción de eliminación más baja que se calcula de forma trimestral de las proporciones de eliminación mensuales.

Etapa 1 Desinfectantes y derivados de desinfección

Desinfectante o contaminante y unidad de medida	Fechas de muestreo (mes/año)	Infracción de MCL o MRDL Sí/No	Nivel detectado	Rango de resultados	MCLG or MRDLG	MCL o MRDL	Fuente probable de contaminación
Bromato (ppb)	Por mes 2025	No	3.979	0.530 – 7.740	MCLG = 0	MCL = 10	Derivado de la desinfección del agua potable
Cloro y Cloraminas (ppm)	Por día 2025	No	3.6	0.4 – 5.3	MRDLG = 4	MRDL = 4.0	Aditivo de agua utilizado para controlar microbios

Para el bromato y cloraminas, el nivel detectado es el promedio anual activo (RAA) más alto, calculado de forma trimestral, de los promedios mensuales de todas las muestras recolectadas. El rango de resultados es el total de los resultados de todas las muestras individuales que se recolectaron durante el año pasado.

Etapa 2 Derivados de desinfección

Desinfectante o contaminante y unidad de medida	Fechas de muestreo (mes/año)	Infracción de MCL o MRDL Sí/No	Nivel detectado	Rango de resultados	MCLG or MRDLG	MCL o MRDL	Fuente probable de contaminación
Ácidos haloacéticos (cinco) (HAA5) (ppb)	Febrero 2025 Mayo 2025 Agosto 2025 Noviembre 2025	No	21.44	3.26 – 18.45	N/A	60	Derivado de la desinfección del agua potable
TTHM [Total de trihalometanos] (ppb)	Febrero 2025 Mayo 2025 Agosto 2025 Noviembre 2025	No	19.00	5.06 – 30.53	N/A	80	Derivado de la desinfección del agua potable

Los resultados en los niveles detectados de ácidos haloacéticos y total de trihalometanos se basan en el promedio anual activo por ubicación. El rango de resultados es desde el más bajo al más alto en los lugares individuales de muestreo.

¿Qué son las PFAS?

Las PFAS (sustancias per- y polifluoroalquilo), a menudo conocidas como “productos químicos permanentes”, es una gran familia de compuestos que incluyen hasta 5,000 químicos. Desde la década de 1940, los compuestos de PFAS han sido ampliamente utilizados en la fabricación de alfombras, ropa, telas para muebles, envases de papel para alimentos y otros materiales, que incluyen productos recubiertos de teflón. También se utilizan en la espuma de extinción de incendios y en procesos industriales. Dos compuestos químicos prominentes de las PFAS incluyen el ácido perfluorooctanoico (PFOA) y el sulfonato de perfluorooctano (PFOS). Las PFAS generalmente se descomponen muy lentamente, lo que significa que las concentraciones pueden acumularse en las personas, los animales y el medio ambiente con el tiempo.

¿Qué se está haciendo con respecto al PFAS?

En abril de 2024, la EPA estableció niveles máximos finales de contaminantes para seis compuestos de PFAS. Además de estos MCL, la regla de la EPA también establece un cronograma para que los sistemas públicos de agua sigan y reduzcan estos químicos.

Para 2027, los sistemas públicos de agua deben completar tres años de vigilancia inicial de estos productos químicos de PFAS. Esta información se pondrá a disposición del público.

Para 2029, los sistemas públicos de agua deben implementar soluciones para reducir estas PFAS si el monitoreo muestra que superan los MCL.

El Departamento de Agua de Tampa ha adoptado un enfoque proactivo para abordar las preocupaciones relativas a los PFAS en el agua potable. El departamento ha identificado el intercambio iónico en suspensión (SIX), una tecnología pionera, como un método que puede ayudar a garantizar el cumplimiento de las directrices sobre PFAS.

A continuación, verá los resultados más recientes de las pruebas de PFAS realizadas

por el Departamento de Agua de Tampa como parte de los requisitos de la Regla de Monitoreo de Contaminantes No Regulados V (UCMR) de la EPA. Para obtener más información sobre las PFAS y el esfuerzo del Departamento de Agua de Tampa para abordar estos productos químicos, visite tampa.gov/water/PFAS.

Si desea obtener más información sobre el programa UCMR de la EPA, llame a la Línea Directa de Agua Potable Segura al (800) 426-4791.



Regla V de Monitoreo de Contaminantes No Regulados

Contaminante y unidad de medida	Fechas de muestreo (mes/año)	Nivel mínimo de informe	Promedio	Rango de resultados
Ácido perfluorobutananosulfónico (PFBS) (ppb)	Septiembre 2025	0.003	0.0030	0.0030
Ácido perfluoropentanoico (PFPeA) (ppb)	Septiembre 2025	0.003	0.0037	0.0037

Los datos presentados en el informe provienen de las pruebas más recientes realizadas de acuerdo con las regulaciones de agua potable (para beber). Estos datos representan las concentraciones de contaminantes detectadas en la Instalación de Morris Bridge cuando se compró agua de Tampa Bay Water.

CONOZCA MÁS SOBRE SIX

El Intercambio Iónico Suspendido, o “SIX”, ayudará a abordar las necesidades de calidad del agua de Tampa, así como a posicionar al Departamento de Agua para cumplir con las futuras regulaciones de agua potable de la EPA. El Departamento de Agua de Tampa está trabajando para adoptar esta tecnología de última generación en la Planta de Tratamiento de Agua David L. Tippin. Una vez completado, esto se convertirá en la primera instalación SIX en Estados Unidos y la más grande del mundo.



RECURSOS PARA EL CLIENTE

Calidad del Agua

Pregunte sobre la calidad del agua de Tampa: (813) 274-8811

Obtenga más información sobre la calidad del agua de Tampa en línea: tampa.gov/CalidadDeAgua

Obtenga más información sobre la calidad general del agua comunicándose con la línea directa de agua potable segura de la Agencia de Protección Ambiental: (800) 426-4791, epa.gov/sdwacn

Obtenga orientación sobre una variedad de problemas de salud ambiental comunicándose con el Departamento de Salud del Condado de Hillsborough: (813) 307-8059, hillsborough.floridahealth.gov

Conservación y Reembolsos

Hable con un experto en conservación o eficiencia del agua: (813) 274-8121

Explore consejos, asistencia y reembolsos para ayudarlo a ahorrar agua y dinero en su próxima factura de agua: tampa.gov/savewater

Facturación

Envíe preguntas de facturación, así como iniciar y detener el servicio: tampaconnect.com

Hable con un representante de servicio al cliente, de lunes a viernes, de 8 a.m. a 5 p.m.: (813) 274-8811

Los propietarios de viviendas que cumplan con los requisitos de ingresos pueden ser elegibles para renunciar a los cargos básicos en sus facturas de agua y aguas residuales. Para más información: tampa.gov/pipes

Emergencias

Reporte una preocupación urgente, como un corte de agua, agua descolorida o fugas de hidrantes: (813) 274-8811, opción 2

Regístrese para recibir alertas de emergencia: tampa.gov/alert-tampa

Manténgase Informado

Deseamos que nuestros clientes estén informados sobre nuestros servicios, programas e iniciativas. Los temas relacionados con el Departamento de Agua de Tampa se tratan en las reuniones del Concejo Municipal de Tampa.

Obtenga información sobre las próximas reuniones

Obtenga la agenda de las próximas reuniones comunicándose con la oficina del Secretario Municipal al (813) 274-8397 o visitando tampa.gov/city-clerk.

Cómo ver una reunión desde su televisor o dispositivo móvil

Vea las reuniones del Concejo Municipal en vivo a través de nuestro canal de cable de acceso del gobierno local, CCTV, así como a través de la transmisión en vivo.

Transmisión en vivo: tampa.gov/webcast

Acerca de este informe

Este informe contiene información importante sobre la calidad del agua. Nos complace informar que Tampa cumple o supera los requisitos estatales y federales. Si tiene alguna pregunta sobre la información de este informe, llame al Departamento de Agua de Tampa al (813) 274-8811 para obtener ayuda.

Ver este informe en línea tampa.gov/CalidadDeAgua2025

Comparta este informe

Por favor, comparta este informe con todas las personas que beben esta agua, especialmente aquellos que pueden no haber recibido este aviso directamente (por ejemplo, personas en apartamentos, hogares de ancianos, escuelas y negocios). Puede hacerlo publicando este aviso en un lugar público o distribuyendo copias en mano y por correo. Para recibir una copia impresa de este informe, llame al (813) 274-8811.