The background of the entire page is a photograph of a flooded street. In the foreground, a metal signpost holds a red octagonal "DO NOT ENTER" sign. The water is murky and reflects the sky. In the background, there are palm trees and buildings, some partially submerged. A person's legs are visible in the distance, wading through the water.

# GUÍA DE PREPARACIÓN PARA HURACANES





# CONTENIDO

› Introducción .....	3
----------------------	---

## 01. Antes de la Tormenta **6**

› Desarrolle un Plan .....	6
› Conozca Su Zona .....	8
› Prepare Su Propiedad .....	9
› Prepare Su Kit de Emergencia .....	10
› Manténgase Informado .....	11

## 02. Durante la Tormenta **12**

› Prepare Su Hogar .....	12
› Proteja Sus Vehículos.....	13
› ¿Irse o Quedarse? Evacuación Durante una Tormenta.....	14
› Refugios de Emergencia .....	15
› Zonas de Evacuación del Condado Hillsborough .....	16
› Refugios .....	17
› Bolsas de Arena .....	19
› Transporte HART .....	20
› Empresas .....	20

## 03. Después de la Tormenta **21**

› Seguridad Sobre Utilidades .....	21
› Servicio de Agua .....	22
› Recolección de Escombros .....	23
› Números Importantes .....	26

### CONSEJO TAMPA LISTA

Este pendiente a los consejos de TampaLista en esta guía. Estos consejos le ayudarán a prepararse para la temporada de huracanes.





Estimada Tampa,

Nos enorgullece presentarles la Guía de Preparación para Huracanes para el 2026, un recurso diseñado para ayudar a los residentes y dueños de negocio a prepararse para el impacto potencial de tiempo severo.

Pudimos comprobar después del huracán Helene y nuevamente después de Milton, que Tampa no se atemoriza. Dos tormentas en la misma temporada del 2024, una tras otra, y aún así nuestra ciudad continuó adelante. Esta determinación se forja a lo largo de los años, pero se debe reforzar en cada temporada de huracanes, comenzando ahora, antes de que la tormenta tenga nombre.

Esta es mi última temporada de huracanes como su alcaldesa y quiero ser directa con ustedes: Tampa es una ciudad más grande y más compleja de lo que era cuando asumí el cargo en el 2019. Tenemos más residentes, más negocios y hay más en juego. Las inversiones que hemos realizado en infraestructura, respuesta a emergencias y entrenamientos de preparación son importantes; sin embargo, nada de esto funciona si ustedes no hacen su parte, tanto en sus hogares como en sus negocios, antes de que se acerque una tormenta al Golfo. Queremos estar Tampa Listos. Verifiquen su zona de evacuación. Preparen su kit de emergencia. Elaboren su plan. Hablen con sus vecinos. Cumplir con estos pasos puede ser la diferencia entre pasar unos días difíciles o enfrentar unas semanas devastadoras si una tormenta impacta nuestra ciudad.

Tampa ha demostrado que sabe resistir los golpes. Lo que esta guía les pide es sencillo: estén listos para devolver el golpe.

Cúdense,

Jane Castor  
Alcaldesa, Ciudad de Tampa

Queridos Residentes y Dueños de Negocios de Tampa,

El Departamento de Bomberos de Tampa opera durante todo el año para asegurarse que nuestra ciudad esté protegida. Entrenamos exhaustivamente, coordinamos esfuerzos con Manejo de Emergencias y ubicamos recursos estratégicamente para que, cuando una tormenta azote, estemos un paso delante de ella.

Lo que hace que este esfuerzo sea verdaderamente eficaz es contar con una comunidad preparada que lo respalde. Una ciudad bien preparada, responde bien. El Departamento de Bomberos de Tampa mantiene su compromiso con nuestra comunidad antes, durante y después de una tormenta. Le pedimos que nos acompañe en este esfuerzo: conozca su zona de evacuación, tenga suministros a mano antes de que llegue la tormenta y establezca un plan de comunicación que su familia pueda ejecutar aun cuando no haya señal de teléfono. Si usted es dueño de negocio, asegúrese de que sus empleados conozcan su protocolo antes de que se emita una alerta.

Cuando los residentes y dueños de negocios se preparan adecuadamente, nuestros equipos pueden enfocarse en aquellas emergencias que nuestros preparativos no pueden prevenir. Esperamos que esta guía le sea útil durante esta temporada de huracanes.

Atentamente,

Jefa de Bomberos  
Departamento de Bomberos de Tampa



# ¿Qué es un Huracán?

Un huracán, también conocido como un ciclón tropical, es una tormenta en rotativa que se forma en aguas tibias. Las aguas tibias intensifican las tormentas, ayudando a que se organicen y crezcan mientras comienzan a girar en sentido contrario a las manecillas del reloj. A medida que se intensifica, esta tormenta desarrolla un centro calmado llamado el ojo, el cual está rodeado de vientos intensos y mucha lluvia. Estos sistemas pueden producir vientos peligrosos que pueden causar daños, inundaciones, marejadas y hasta tornados, lo que los hace una de las amenazas de tiempo de más impacto.

La temporada de huracanes ocurre de junio 1 a noviembre 30. Es importante que los residentes de Tampa se mantengan alertos durante la temporada de huracanes: desarrolle un plan, tenga un kit y manténgase informado sobre lo que acontece cuando se acerca una tormenta a la ciudad de Tampa.

## Categorías de Sistemas Tropicales

Escala Saffir-Simpson



### 74-95mph

- › Daños en el techo
- › Ramas grandes de los árboles se romperán
- › Daños a las líneas eléctricas



### 96-110mph

- › Daños importantes en el techo
- › Árboles tronchados o arrancados de raíz
- › Se espera una pérdida de energía casi total



### 111-129mph

- › Daños en la estructura del hogar
- › Árboles tronchados o arrancados de raíz
- › Cortes de energía (días-semanas)



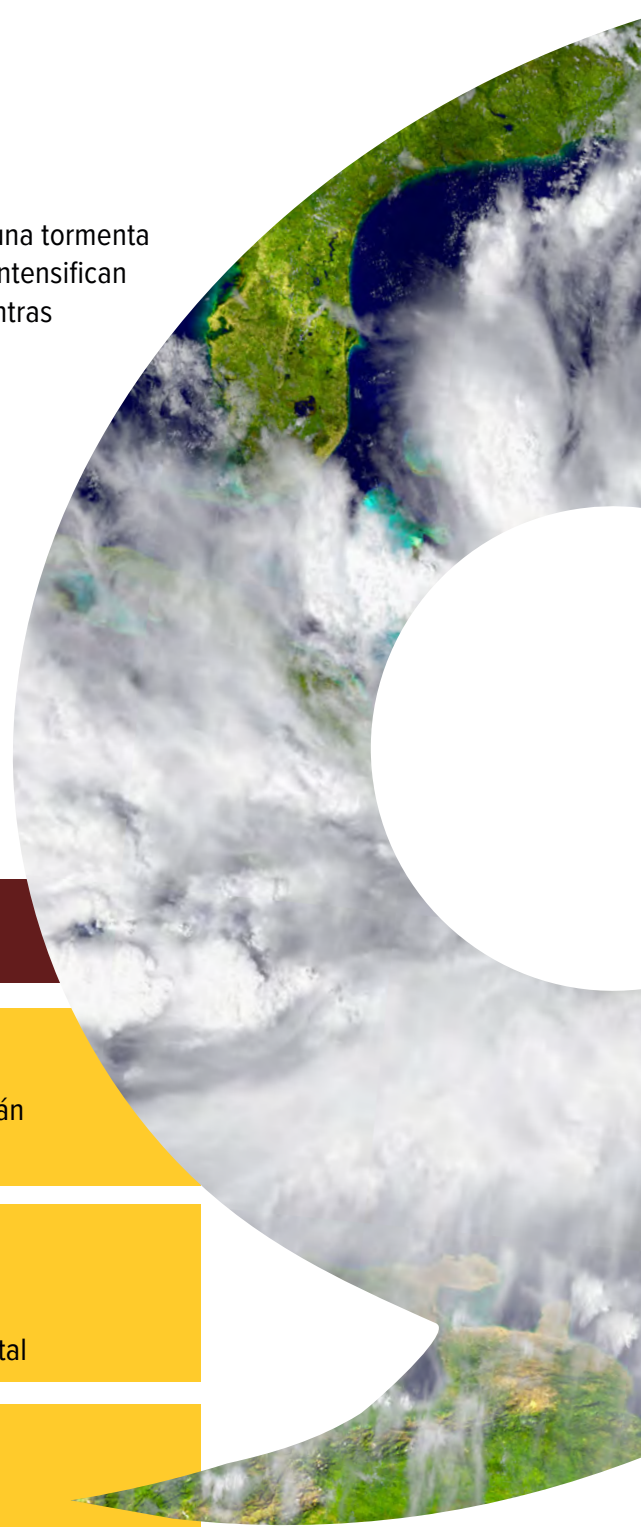
### 130-156mph

- › Daños graves en la estructura de la vivienda
- › Árboles tronchados o arrancados de raíz
- › Cortes de energía (semanas-meses)



### 157+ mph

- › Daños extremos en la estructura de la vivienda
- › Los árboles caídos aislarán las zonas residenciales.
- › Cortes de energía (semanas-meses)



# Entienda los Peligros

## Vientos Extremos

Los vientos de huracán pueden destruir edificios y casas prefabricadas. Artículos como rótulos, materiales de techo y hasta muebles de patio pueden convertirse en proyectiles durante un huracán.

## Marejada Ciclónica

Una marejada ciclónica es el alza anormal del agua del mar durante una tormenta. Los niveles de marejadas ciclónicas se miden como la altura por encima de los niveles normales de marea previstos. Esta marea es generada por los fuertes vientos de un huracán que empujan el agua hacia la costa.

## Inundaciones tierra adentro

Las lluvias torrenciales generalizadas asociadas con los ciclones tropicales pueden provocar inundaciones cientos de millas tierra adentro. Las inundaciones causadas por estas lluvias intensas constituyen la segunda causa principal de lesiones relacionadas con los ciclones tropicales.

## Tornados

Los ciclones tropicales pueden generar tornados. Por lo general, estos tornados son relativamente débiles, pero aún así representan una amenaza significativa. Los tornados se forman, con mayor frecuencia, en las bandas de lluvia de la tormenta, en el cuadrante frontal derecho del sistema.



## CONSEJO TAMPA LISTA

Desarrolle un plan de Emergencias para su hogar y negocio visitando [FloridaDisaster.org/Family-Plan](https://FloridaDisaster.org/Family-Plan) o [Ready.gov/Plan](https://Ready.gov/Plan). Recursos para negocios también están disponibles en [FloridaDisaster.biz](https://FloridaDisaster.biz).





# 01.

## ANTES DE LA TORMENTA

### Desarrolle un Plan

Nunca es temprano para comenzar a prepararse para un huracán. Lo primero que debe hacer es desarrollar un plan para su familia. A continuación, algunos consejos para ayudarlo a desarrollar un plan de emergencia.

- › **Tenga una reunión familiar y elabore un plan de comunicación:** Desarrolle un plan para asegurar su hogar y ayudar a los miembros de la familia que necesiten asistencia con las tormentas, moviendo muebles del patio y otros objetos. Asigne tareas a cada miembro de la familia para que todos conozcan sus responsabilidades. Cree un Plan de Comunicación de Emergencia para que todos los miembros de la familia sepan a dónde dirigirse y a quién contactar en caso de separarse.
- › **Evalúe áreas vulnerables en su hogar:** revise su techo, ventanas, puerta del garaje, jardín, etc., y determine qué medidas puede tomar ahora para ayudar a asegurar su vivienda antes de que una tormenta amenace nuestra zona.
- › **Elabore un plan para proteger sus vehículos:** decida dónde guardará su vehículo, embarcación o vehículos recreativos.
- › **Asegure su hogar:** decida qué medidas deberá tomar para proteger su casa y sus propiedades (colocar contraventanas, preparar el generador, podar los árboles) una vez que se emita una vigilancia de tormenta.
- › **Asegúrese de que sus bienes estén protegidos:** haga un inventario (y fotografíe) sus pertenencias domésticas y revise sus pólizas de seguro para garantizar una cobertura adecuada. Guarde los documentos importantes en un recipiente impermeable y a prueba de fuego.
- › **Determine si alguien en su hogar necesita asistencia especial:** si una persona en su hogar es de edad avanzada o tiene necesidades médicas especiales, regístrese con el condado de Hillsborough para ser incluido en el Registro de Necesidades Especiales.
- › **Conozca su zona:** entienda cual es la diferencia entre una zona de evacuación y una area inundable para poder elaborar un mejor plan.
- › **Analice las opciones de refugio:** determine a dónde irá si una tormenta amenaza nuestra área. Un refugio debe ser su último recurso. Los refugios para la población general solo cubren las necesidades básicas. Para obtener información sobre nuestros refugios especializados, consulte la página 18.
- › **Elabore un plan para su mascota:** determine cómo atenderá las necesidades de su mascota y planifique qué hará con ella en caso de tener que evacuar. Asegúrese de planificar también para animales grandes, como los caballos.
- › **Prepare su kit:** Determine las necesidades de alimentos, agua y atención médica de su familia, y prepare el kit de suministros de emergencia para su familia.

# Plan de Comunicación de Emergencia para Familias

## INFORMACIÓN DEL GRUPO FAMILIAR

Nombre: \_\_\_\_\_  
Telefono #: \_\_\_\_\_  
Información importante: \_\_\_\_\_  
\_\_\_\_\_

Nombre: \_\_\_\_\_  
Telefono #: \_\_\_\_\_  
Información importante: \_\_\_\_\_  
\_\_\_\_\_

Nombre: \_\_\_\_\_  
Telefono #: \_\_\_\_\_  
Información importante: \_\_\_\_\_  
\_\_\_\_\_

Nombre: \_\_\_\_\_  
Telefono #: \_\_\_\_\_  
Información importante: \_\_\_\_\_  
\_\_\_\_\_

## PLANES DE EMERGENCIA PARA ESCUELAS, GUARDERÍAS, CUIDADORES Y LUGARES DE TRABAJO

Nombre: \_\_\_\_\_  
Dirección: \_\_\_\_\_  
\_\_\_\_\_

Telefono: \_\_\_\_\_  
Sitio web: \_\_\_\_\_  
Plan de Emergencia/Recogida: \_\_\_\_\_  
\_\_\_\_\_

Nombre: \_\_\_\_\_  
Dirección: \_\_\_\_\_  
\_\_\_\_\_

Telefono: \_\_\_\_\_  
Sitio web: \_\_\_\_\_  
Plan de Emergencia/Recogida: \_\_\_\_\_  
\_\_\_\_\_

## CONTACTO EN CASO DE EMERGENCIA

Nombre: \_\_\_\_\_  
Dirección: \_\_\_\_\_  
\_\_\_\_\_

Telefono #: \_\_\_\_\_  
\_\_\_\_\_

## CONTACTO FUERA DE LA CIUDAD

Nombre: \_\_\_\_\_  
Dirección: \_\_\_\_\_  
\_\_\_\_\_

Telefono #: \_\_\_\_\_  
\_\_\_\_\_

## LUGARES DE ENCUENTRO EN EMERGENCIAS

Interior: \_\_\_\_\_  
\_\_\_\_\_

Instrucciones: \_\_\_\_\_  
\_\_\_\_\_

Fuera de vecindario: \_\_\_\_\_  
\_\_\_\_\_

Instrucciones: \_\_\_\_\_  
\_\_\_\_\_

Fuera de la ciudad: \_\_\_\_\_  
\_\_\_\_\_

Instrucciones: \_\_\_\_\_  
\_\_\_\_\_

## NÚMEROS O INFORMACIÓN IMPORTANTES

Doctor #: \_\_\_\_\_  
Pediatra#: \_\_\_\_\_  
Dentista #: \_\_\_\_\_  
Seguro Medico #: \_\_\_\_\_  
Póliza de Seguro #: \_\_\_\_\_  
Hospital / Clinica #: \_\_\_\_\_  
Farmacia #: \_\_\_\_\_  
Seguro de propiedad/Alquiler: \_\_\_\_\_  
Seguro contra inundaciones: \_\_\_\_\_  
Póliza #: \_\_\_\_\_  
Veterinario: \_\_\_\_\_  
Compañía de electricidad #: \_\_\_\_\_  
Compañía de Agua#: \_\_\_\_\_  
Transporte alternativo/accesible#: \_\_\_\_\_  
\_\_\_\_\_

Otro: \_\_\_\_\_

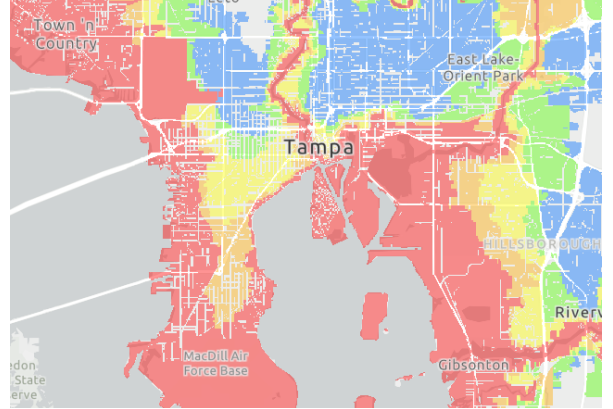
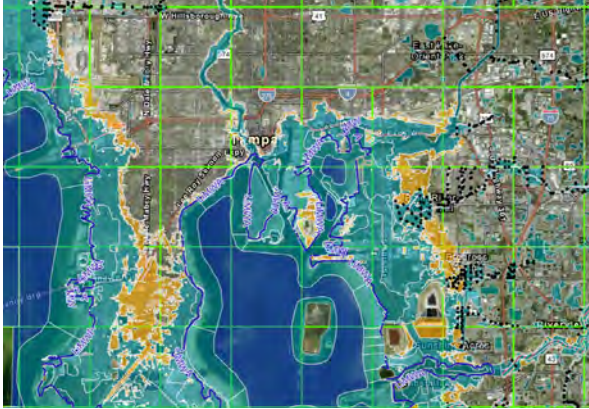
### MANTÉNGASE INFORMADO CON TAMPA ALERTA

- Envíe el texto TAMPALISTA a 888-777
- Siga @AlertTampa en X
- Regístrese en [tampa.gov/AlertTampa](http://tampa.gov/AlertTampa)



# Conozca Su Zona

Aunque muchos confunden los términos entre sí, las zonas inundables y las zonas de evacuación no son lo mismo. Son dos términos muy diferentes y cubren condiciones muy distintas. Entonces, ¿que los hace diferentes y cuando se utilizan?



## ZONA INUNDABLE

Estas zonas, identificadas a nivel federal, indican el riesgo de inundación de una propiedad en cualquier momento del año, incluso como consecuencia de lluvias intensas o persistentes. Esta zona no tiene relación alguna con huracanes u otras emergencias, pero sí tiene todo que ver con su seguro de propiedad y con los requisitos de construcción. A nivel nacional, estas zonas se clasifican como Zonas A (Área Especial de Riesgo de Inundación), B, C, D, V y X. Toda propiedad se encuentra dentro de una zona de inundación.

## ZONA DE EVACUACION

Las zonas de evacuación son áreas que las autoridades pueden ordenar ser evacuadas durante un huracán. Delineadas por el Centro Nacional de Huracanes, estas zonas indican dónde la marejada ciclónica podría inundar las comunidades. Las zonas del condado de Hillsborough van de la zona A a la zona E.

Si vive en una zona de evacuación, es posible que se le pida dejar su hogar durante una emergencia. Los residentes que residen en casas móviles y prefabricadas deberán evacuar cuando se emitan ordenes de evacuación.

## CONSEJO TAMPA LISTA

¿Sabía usted que puede tomar hasta 30 días proteger su hogar y sus contenidos contra inundaciones y daños relacionados? Visite [floodsmart.gov](http://floodsmart.gov) para más información sobre seguro contra inundaciones.

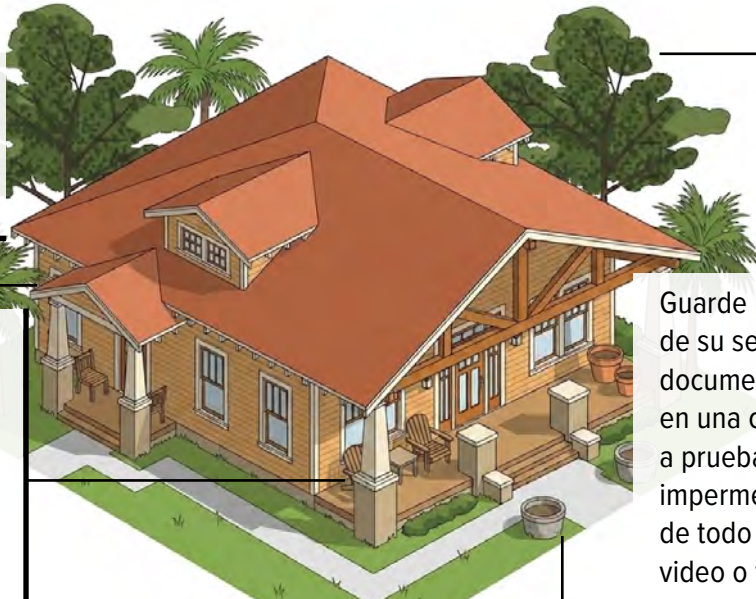


# Prepare Su Propiedad

Los huracanes, los sistemas tropicales e incluso las intensas tormentas eléctricas pueden causar daños graves. Estos son los pasos que puede seguir para preparar su propiedad contra desastres:

Limpie las canaletas de lluvia y las tuberías de drenaje, asegurándose de que ningún obstáculo bloquee el flujo de agua.

Mueva los muebles de jardín, las plantas en macetas, los bebederos para pájaros y otros artículos livianos y no asegurados al interior. Los artículos que no se pueden mover al interior deben estar amarrados o asegurados.



Vire los objetos que recogen la lluvia y pueden convertirse en criaderos para mosquitos.

Retire los árboles con troncos podridos y recorte las ramas y los arbustos cerca de su casa.

Guarde la información de su seguro y otros documentos importantes en una caja o caja fuerte a prueba de fuego e impermeable. Inventario de todo lo que tienes con video o fotos.

Los inquilinos también deben estar preparados para una tormenta. Los inquilinos deben considerar obtener un seguro para proteger sus pertenencias. Los propietarios deben asegurarse de que los inquilinos sepan si hay alguna responsabilidad que deban cumplir en la propiedad. Ambas partes deben considerar intercambiar información de emergencia, en caso de que sea necesario. Los residentes de casas móviles y prefabricadas deben saber que si se llama a una evacuación, deben hacerlo, sin importar dónde se encuentre su casa en el condado. Se considera que todas las casas móviles y prefabricadas se encuentran en la Zona de Evacuación A.

## CONSEJO TAMPA LISTA

El Programa de Reingreso Luego de un Huracán de la Ciudad de Tampa es para residentes y negocios en áreas que tienen potencial de ser evacuadas durante un huracán. Aprenda más sobre este programa en [tampa.gov/hangtag](http://tampa.gov/hangtag)

### Qué hacer si planea evacuar:

- › Decida a donde ir.
- › Espere retrasos y múltiples paradas; mantenga lleno su tanque de gasolina.
- › Lleve dinero en efectivo para gastos de transporte.
- › Planee viajar decenas de millas no cientos.
- › Conozca las Rutas de Evacuación Estatales (identificadas con letreros “Rutas de Evacuación” azules y blancos).
- › Consulte la Herramienta de Áreas de Evacuación por Huracanes del Condado de Hillsborough en [HCFL.gov/StaySafe](http://HCFL.gov/StaySafe) para información en tiempo real sobre refugios y rutas.

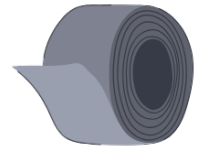
# Prepare Su Kit de Emergencia



Una de las herramientas más importantes al prepararse para una emergencia es su Kit de Suministros. Prepare su kit antes de que se anuncie una emergencia y tenga suficiente comida, agua y otros suministros para un período mínimo de 72 horas (3 días) por persona.

Un kit de suministros de emergencia básico debe incluir:

- Agua (un galón por persona por día, para tomar y aseo)
- Comida (mínimo de 3 días de suministros no perecederos)
- Radio de baterías y si es posible, un Radio Meteorológico de NOAA con alertas)
- Linternas
- Kit de primeros auxilios
- Baterías
- Silbato (para pedir ayuda)
- Mascarillas para polvo (para ayudar a filtrar aire contaminado)
- Láminas de plástico y cinta adhesiva
- Toallas húmedas, bolsas de basura y amarres
- Llave inglesa o alicates (para cerrar los suministros)
- Abridor de latas manual
- Mapas locales
- Teléfono celular con su cargador



Suministros de Emergencia Adicionales

- Jabón, desinfectante de manos, toallas desinfectantes desechables para desinfectar superficies
- Medicamentos con receta
- Medicamentos generales (analgésicos, antiácidos, laxantes o para diarreas)
- Espeuelos/lentes y solución para lentes de contacto
- Fórmula para bebés, botella, pañales, toallitas para limpiar y crema para salpullido
- Comida para sus mascotas y agua adicional
- Dinero en efectivo o cheques de viajero
- Documentos importantes (copias de pólizas de seguro, identificación y cuentas bancarias guardado electrónicamente o en un envase portátil y resistente al agua)
- Saco de dormir o manta abrigada para cada persona
- Cambio de ropa adecuado para su clima y calzado resistente
- Extinguidor de fuego
- Fósforos en envase resistente al agua
- Productos de higiene personal y productos sanitarios femeninos
- Juegos de vajilla individual, vasos de papel, platos, toallas de papel y cubiertos de plástico
- Lápiz y papel
- Libros, juegos, rompecabezas y otras actividades para los niños



## CONSEJO TAMPA LISTA

Cuando vayas a comprar, añade algunos artículos adicionales para montar su kit de emergencia. ¡Manténgalo simple, manténgalo estable, y pronto tendrá su kit listo!



Mantenga su kit de suministros:

- › Mantenga alimentos enlatados en un lugar seco y fresco.
- › Guarde alimentos en cajas en envases de plástico o metal y manténgalos cerrados.
- › Reemplace alimentos vencidos.
- › Evalúe sus necesidades anualmente y actualice su kit en base a las necesidades de su familia.

Donde guardar su kit:

- › **Hogar:** mantenga su kit en un área designada y asegúrese de que esté listo en caso de que sea necesario salir de su hogar de inmediato. Asegúrese que todos los miembros de su familia sepan donde está ubicado.
- › **Negocio:** prepárese para quedarse en su negocio o trabajo por un mínimo de 24 horas. Su kit debe incluir comida, agua, y otras necesidades como medicamentos, así como zapatos cómodos para caminar, guardados en un envase de acceso rápido.
- › **Automóvil:** mantenga un kit de emergencia en su carro en caso de que se quede varado.

## Manténgase Informado

### Manténgase conectado

Regístrese con TampaLista para recibir notificaciones de emergencia antes, durante y después de la tormenta. El sistema TampaLista permite a los residentes recibir información crítica sobre el tiempo, actividad policíaca, personas perdidas, evacuaciones de edificios o vecindarios y notificaciones de aguas turbias. Estas notificaciones de emergencia se pueden enviar al teléfono de su hogar o celular o a través de correo electrónico.

Regístrese enviando el mensaje TampaLista al número 888-777 o a través de [tampa.gov/alert-tampa](http://tampa.gov/alert-tampa)

También puede mantenerse informado siguiendo a AlertTampa (@AlertTampa) y a la Ciudad de Tampa (@cityoftampa) en las redes sociales de Instagram, Facebook y X (Twitter).

### Involucrarse

Cuando ocurre un desastre, los profesionales de manejo de emergencias locales, estatales y nacionales se involucran y responden, pero a menudo se necesita más ayuda. Existen oportunidades de voluntariado para que los residentes ayuden antes, durante o después de un desastre.



### Tampa CERT

El Equipo de Respuesta a Emergencias Comunitarias (CERT) es un programa que capacita a los ciudadanos para estar preparados y responder a las emergencias que puedan surgir en su comunidad. En caso de un desastre mayor, como un huracán, el personal de los servicios de emergencia inicialmente puede sentirse abrumado dejando a los ciudadanos solos. La certificación CERT permite a los ciudadanos ayudarse a sí mismos y a sus vecinos aplicando las destrezas básicas de respuesta y organización durante una emergencia. Los miembros de CERT también pueden servir como primeros en responder a una emergencia hasta que lleguen los servicios profesionales de emergencia.

Para ser voluntario del CERT, complete la Formación Básica del CERT. Para inscribirse, complete nuestra solicitud de voluntariado en [tampa.gov/CERT](http://tampa.gov/CERT)

## 02.

## DURANTE LA TORMENTA

## Prepare Su Hogar

Es importante reforzar y preparar su hogar antes de que se acerque un huracán. Los siguientes puntos le ayudaran a reducir el daño y mantener su familia segura durante eventos de tiempo severo.

### Asegure Artículos de Patio

- › Guarde muebles de patio, parrillas de cocinar y decoraciones de exterior.
- › Amarre o asegure zafacones de basura, plantas y cualquier otro artículo que pueda volar.
- › Recuerde: si usted lo puede mover, el viento lo puede mover.

### Proteja Puertas y Ventanas

- › Instale tormenteras en ventanas resistentes a impacto.
- › Para ventanas no resistentes a impacto, cúbralas con paneles para protección adicional.

### Revise su Techo y Drenaje

- › Limpie sus desagües de techo para prevenir estanques y reducir el riesgo de filtraciones o daños por agua.
- › Limpie los desagües alrededor de su hogar para que el agua se mueva sin problemas.

### Mantenimiento de Árboles y Paisajes

- › Elimine ramas muertas o débiles, sobre todo las que estén cerca de su hogar.
- › Asegure artículos de jardín que puedan moverse o volar durante ráfagas de viento.
- › Si tiene un sistema de riego de agua automático, asegúrese de apagarlo antes de la tormenta.

### Preparaciones Para su Alberca

- › Baje el nivel de agua a no más de dos pies para prevenir desborde.
- › Añada cloro adicional para reducir la posibilidad de contaminación.
- › No vacíe su piscina completamente y no ponga sus muebles de patio en la piscina. Esto puede causar danos tanto a la piscina como a los muebles.

## CONSEJO TAMPA LISTA

Asegúrese que su kit de suministros esté listo y accesible



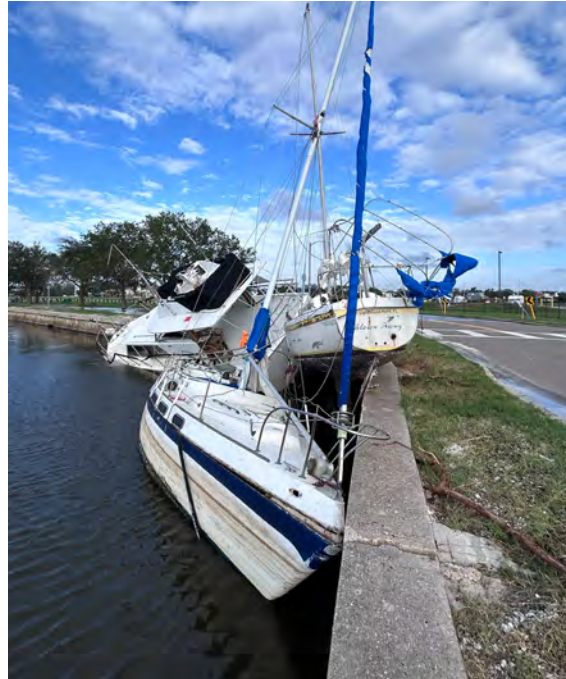
# Proteja Sus Vehículos

## Automóviles

- › Llene el tanque de gasolina antes de que venga la tormenta.
- › Guarde documentos importantes como el registro, seguir y fotos del vehículo, en una bolsa plástica y sellada.
- › Tome fotos del interior y exterior del auto para su seguro de auto, en caso de que sean necesarios documentar daños.

## Embarcaciones Marinas

- › De ser posible, saque el bote del agua y asegúrelo en un tráiler, en un área alta y alejada de árboles.
- › Si es necesario mantenerlo en agua, duplique las sogas de amarre y añada defensas adicionales.
- › Remueva equipo suelto, incluyendo velas, biminis o techos, cojines y equipos electrónicos.



## Vehículos Eléctricos (EVs)

En Florida hay más de 200,000 vehículos eléctricos y este número sigue creciendo. Los dueños de EVs deben tomar precauciones adicionales durante la temporada de huracanes, especialmente en áreas propensas a inundaciones.

- › Plan de Evacuación
  - › Mantenga su auto completamente cargado durante la temporada de huracanes.
  - › Entienda el millaje promedio de su vehículo (150-400 millas usualmente) y planifique de acuerdo con esto.
  - › No cuente con las estaciones de carga públicas durante una evacuación (podrían no estar disponibles u ocupadas).
- › Seguridad ante Inundaciones
  - › Nunca maneje por áreas inundadas.
  - › La exposición a aguas saladas puede dañar la batería y causar fuegos (inmediato o retrasado).
  - › No cargue o maneje un EV que fue sumergido en agua o se inundó.

- › Si va a Dejar su Vehículo
  - › Estacione por lo menos a 50 pies de estructuras y otros vehículos.
  - › Si es posible, estacione su vehículo en terreno elevado o en uno de los garajes de la Ciudad de Tampa por encima del tercer nivel.
  - › Reduzca la carga de la batería a un 30%
  - › No deje su vehículo conectado a un cargador.

La planificación adelantada ayuda a proteger su seguridad y la de su vehículo.



# ¿Irse o Quedarse? Evacuación Durante una Tormenta

## 1. ¿Ha ordenado el condado de Hillsborough una evacuación?

### No

Si no hay una orden de evacuación, puede refugiarse de forma segura en cualquier lugar en el que se encuentre.

### Sí

Pase a la pregunta 2.

## 2. ¿Vive en una casa móvil o prefabricada?

### No

Pase a la pregunta 3.

### Sí

¡Váyase! Se considera que las casas móviles y prefabricadas pertenecen a la zona A y deben ser evacuadas cuando se emita una orden. Tenga en cuenta las opciones de la pregunta 4 cuando elabore su plan de evacuación.

## 3. ¿Vive en una zona de evacuación?

### No

No se le dará la orden de evacuar. Refúgiase en el lugar donde se encuentra y considere la posibilidad de acoger a amigos y familiares que puedan necesitar evacuar.

### No sé

Encuentre su zona de evacuación en [hcfl.gov/staysafe](http://hcfl.gov/staysafe)

### Sí

Pase a la pregunta 4.

## 4. ¿Se ordenó la evacuación de su zona?

### No

Refúgiase en el lugar donde se encuentra y considere la posibilidad de acoger a amigos y familiares que puedan necesitar evacuar.

### Sí

¡Es hora de irse! Es importante tener un plan a la hora de evacuar. Al elaborar su plan, tenga en cuenta las siguientes opciones, en este mismo orden.

- › Póngase en contacto con familiares y amigos que estén fuera de la zona de evacuación para ver si pueden acogerle.
- › Los hoteles y moteles que están fuera de la zona de evacuación son excelentes opciones de evacuación.
- › Si no tiene otra opción, tome albergue en un refugio de emergencia del condado de Hillsborough. Este debería ser su último recurso.



# Refugios de Emergencia

En caso de una emergencia, el condado de Hillsborough cuenta con refugios de emergencia para residentes y visitantes. **Los refugios son un último recurso** y deben usarse sólo si no hay otras opciones de evacuación. Los residentes deben evacuar con amigos o familiares o, si es posible, a un hotel/motel fuera de la zona de evacuación.

Si debe evacuar a un refugio, tenga en cuenta:

- › Los refugios se abren según sea necesario.
- › Las aperturas de los refugios pueden variar con cada emergencia.
- › Nunca vaya a un refugio a menos que los funcionarios del condado de Hillsborough hayan anunciado que está abierto.

## Refugios de emergencia para la población general

Estos refugios están destinados a proporcionar protección inmediata y salvar las vidas de aquellos en el paso de una tormenta catastrófica y mortal.

Si necesita albergarse en un refugio de evacuación del condado, tenga en cuenta:

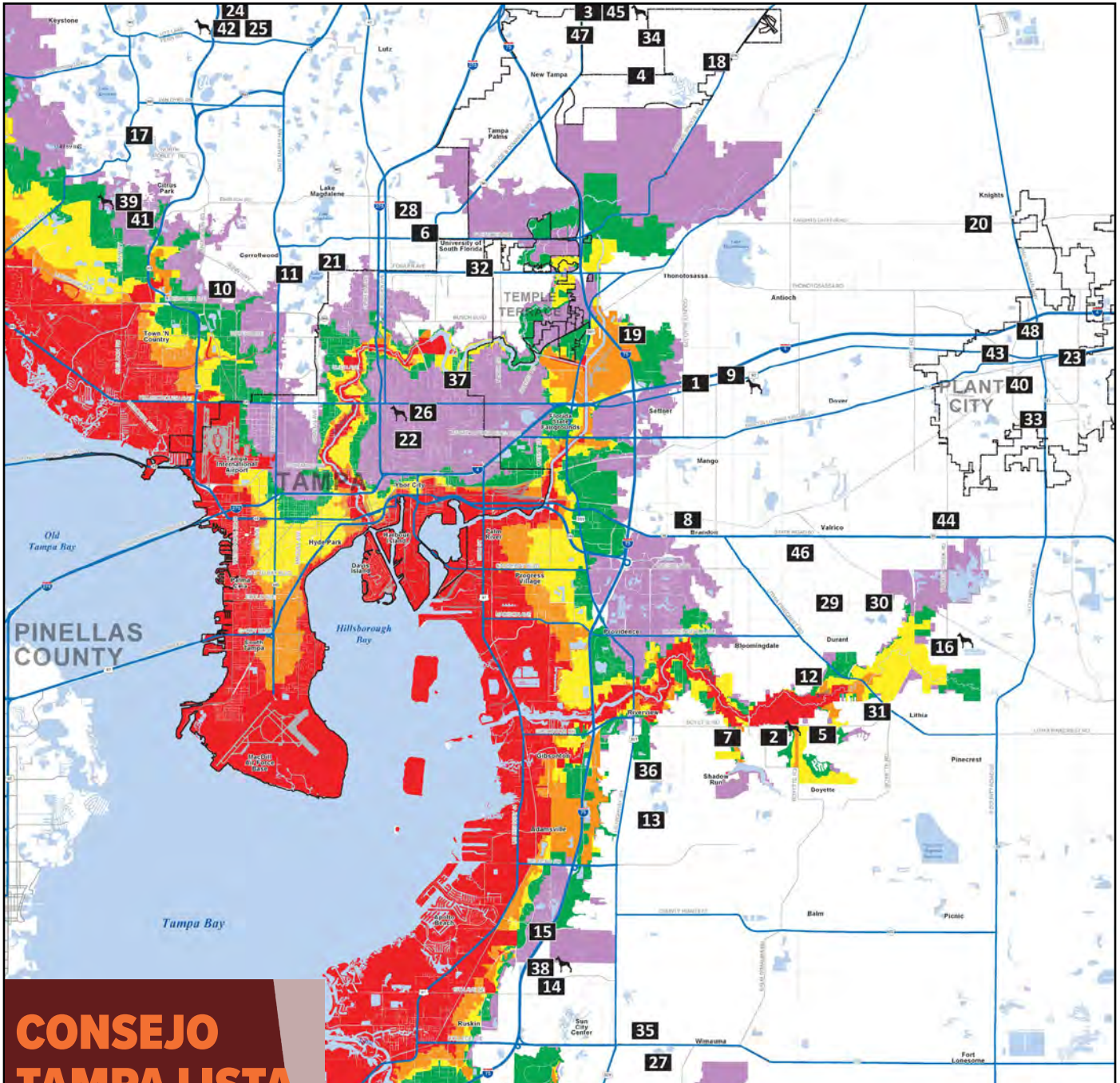
- › Los refugios de evacuación no tendrán catres, mantas ni suministros como mascarillas y desinfectante para manos.
- › Cada residente solo puede tener espacio del tamaño de aproximadamente un saco de dormir o 20 pies cuadrados.
- › Traiga su kit de desastre con ropa de cama, medicamentos, artículos de higiene y cualquier otro artículo específico que pueda necesitar para su familia. Si tiene necesidades de comodidad específicas (es decir, dietas especiales o refrigerios), planee traerlos.
- › No se permiten alcohol, drogas ilegales ni armas.
- › Planifique para retrasos; el transporte podría tardar 90 minutos o más y tendrá que hacer varias paradas.
- › Quedarse en su hogar es una opción práctica a considerar si vive en una estructura sólida fuera del área de evacuación (especialmente si se construyó luego del 2002 y no está ubicada en un área propensa a inundaciones).
- › Evacuar decenas de millas en vez de cientos de millas.

## CONSEJO TAMPA LISTA

Manténgase informado sobre las ubicaciones y aperturas de refugios registrándose para las notificaciones de emergencia de AlertTampa en [tampa.gov/alert-tampa](http://tampa.gov/alert-tampa)



# Zonas de Evacuación del Condado Hillsborough



## CONSEJO TAMPA LISTA

Para obtener un mapa más detallado escanee el código QR.



### Leyenda

Nivel de evacuación	Velocidad del viento (mph)	Altura potencial de las mareas (pies)	Zonas a evacuar
A	74 a 85	hasta 11'	Zonas rojas más todos los residentes de casas rodantes.
B	96 a 110	hasta 17'	Zonas rojas y naranjas más todos los residentes de casas rodantes.
C	111 a 130	hasta 22'	Zonas rojas, naranjas y amarillas más todos los residentes de casas rodantes.
D	131 a 155	hasta 31'	Zonas rojas, naranjas, amarillas y verdes más todos los residentes de casas rodantes.
E	156 y más	hasta 38'	Zonas rojas, naranjas, amarillas, verdes y violetas más todos los residentes de casas rodantes.

Rutas de evacuación

Refugios

# Refugios

Número	Nombre y dirección del refugio	Mascotas
1	Armwood High 12000 E US Highway 92	No
2	Barrington Middle 5925 Village Center Dr	Sí
3	Bartels Middle 9020 Imperial Oak Blvd	No
4	Benito Middle 10101 Cross Creek Blvd	No
5	Bevis Elementary 5720 Osprey Ridge Dr	No
6	Bowers-Whitley 13609 N 22nd St	No
7	Boyette Springs Elementary 10141 Sedgebrook Dr	No
8	Brandon High 1101 Victoria St	No
9	Burnett Middle 1010 N Kingsway Rd	Sí
10	Cannella Elementary 10707 Nixon Rd	No
11	Carrollwood Elementary 3516 McFarland Rd	No
12	Cimino Elementary 4329 Culbreath Rd	No
13	Collins Elementary 12424 Summerfield Blvd	No
14	Cypress Creek Elementary 4040 19th Ave NE	No
15	Dorothy York K-8 5995 Covington Garden Dr	No
16	Durant Senior High 4748 Cougar Path	Sí
17	Hammond Elementary 8008 N Mobley Rd	No
18	Heritage Elementary 18201 E Meadow Rd	No
19	Jennings Middle 9325 Governors Run Dr	No
20	Knights Elementary 4815 Keene Rd	No
21	Lake Magdalene Elementary 2002 Pine Lake Dr	No
22	Lockhart Elementary 3719 N 17th St	No
23	Marshall Middle 18 S Maryland Ave	No
24	Martinez Middle 5601 W Lutz Lake Fern Rd	No

Número	Nombre y dirección del refugio	Mascotas
25	Mckitrick Elementary 5503 W Lutz Lake Fern Rd	No
26	Middleton High 4801 N 22nd St	Yes
27	Morgan High 1712 West Lake Dr	No
28	Mort Elementary 1806 E Bearss Ave	No
29	Mulrennan Middle 4215 Durant Rd	No
30	Nelson Elementary 5413 Durant Rd	No
31	Newsome High 16550 Fishhawk Blvd	No
32	Pizzo Elementary K8 11701 Ust Bull Run Dr	No
33	Plant City High 1 Raider Pl, Plant City	No
34	Pride Elementary 10310 Lions Den Dr	No
35	Reddick Elementary 325 W Lake Dr	No
36	Sessums Elementary 11525 Ramble Creek Dr	No
37	Sheehy Elementary 6402 N 40th St	No
38	Shields Middle 15732 Beth Shields Way	Sí
39	Sickles High 7950 Gunn Hwy	Sí
40	Simmons Career Center 1202 W Grant St	No
41	Smith Middle 14303 Citrus Pointe Dr	No
42	Steinbrenner High 5575 W Lutz Lake Fern Rd	Sí
43	Tomlin Middle 501 N Woodrow Wilson St	No
44	Turkey Creek Middle 5005 Turkey Creek Rd	No
45	Turner Elementary 9190 Imperial Oak Blvd	Sí
46	Valrico Elementary 609 S Miller Rd	No
47	Wharton High 20150 Bruce B Downs Blvd	No
48	Wilson Elementary 702 W English St	No

## Refugios de emergencia que aceptan mascotas

El condado de Hillsborough tiene refugios limitados que aceptan mascotas. Para poder usarlo necesita:

- › Llevar documentos de vacunación contra la rabia vigente y licencia para perros y gatos.
- › Mantener la mascota amarrada o en una jaula.
- › Llevar una jaula lo suficientemente grande para que su mascota pueda ponerse de pie y darse la vuelta. Los gatos necesitan una jaula lo suficientemente grande para poder colocar la arena y la comida/agua.
- › Traer suministros para mascotas, incluyendo: comida, agua, arena, artículos de limpieza, medicamentos, etc. Usted es responsable del cuidado de su mascota mientras esté en el refugio. No se permite la convivencia entre las mascotas y sus dueños.

## Animales de Servicio

Los animales de servicio se definen como perros que son entrenados individualmente para realizar trabajos o tareas para personas con discapacidad.

Ejemplos de tales trabajos o tareas incluyen guiar a las personas ciegas, alertar a las personas sordas, sacar a una persona de una silla de ruedas, alertar y proteger a una persona que está sufriendo una convulsión, recordar a una persona con enfermedad mental que tome medicamentos recetados, o calmar a una persona con trastorno de estrés postraumático (TEPT) durante un ataque de ansiedad o realizar otras tareas.

Los animales de servicio son animales de trabajo, no mascotas.

Para más información sobre la Ley de Estadounidenses con Discapacidades, escriba al agente de la ADA en [tampaADA@tampagov.net](mailto:tampaADA@tampagov.net) o llame al (813) 274-3964.

## Refugios para personas con necesidades especiales

Los residentes del condado de Hillsborough con necesidades especiales pueden inscribirse para los refugios para personas con necesidades especiales a través del Departamento de Salud de Florida en el Condado de Hillsborough visitando la página [HCFL.gov/StaySafe](http://HCFL.gov/StaySafe) o [hillsborough.floridahealth.gov](http://hillsborough.floridahealth.gov). Son consideradas personas con necesidades especiales:

- › Alguien con una condición médica que requiere observación periódica, evaluación o mantenimiento.
- › Alguien que depende de la electricidad para equipos médicos, como una máquina de oxígeno o un tubo de alimentación.
- › Una persona a la cual, en opinión de un experto en salud, no le iría bien en un refugio de población general.

Registrarse antes de una tormenta agiliza la entrada al refugio y ayuda a los refugios a prepararse. Los residentes que no se registraron antes de una tormenta serán evaluados en el lugar para determinar si cumplen con los requisitos.

Las instrucciones para el registro e información adicional están disponibles en [HCFL.gov/StaySafe](http://HCFL.gov/StaySafe).

Es importante inscribirse con anticipación en los refugios para personas con necesidades especiales.

- › Los refugios para necesidades especiales son para residentes cuya condición médica requiere el uso de equipo eléctrico, oxígeno o diálisis, o personas con condiciones físicas, cognitivas o médicas que requieren asistencia de profesionales médicos.
- › Esté listo cuando llegue su transporte; no volverán por ti.
- › Si tiene una mascota, asegúrese de tener todos los suministros preparados y de tener una jaula.
- › Traiga un cuidador.
- › Recuerde que solo 60 pies cuadrados de espacio están disponibles en refugios para necesidades especiales.

## CONSEJO TAMPA LISTA

El registro de refugios para necesidades especiales requiere un registro con 30 días de anticipación. Escaneé el código QR o llame al 813-307-8063 para registrarse.



# Bolsas de Arena

Cuando una tormenta amenaza el área de Tampa, la ciudad activa la distribución de bolsas de arena para ayudar a los residentes a proteger sus hogares y propiedades de las inundaciones. Los equipos de Parques y Recreación operan máquinas de bolsas de arena en los lugares designados, con centros y horarios ajustados según las condiciones de la tormenta.

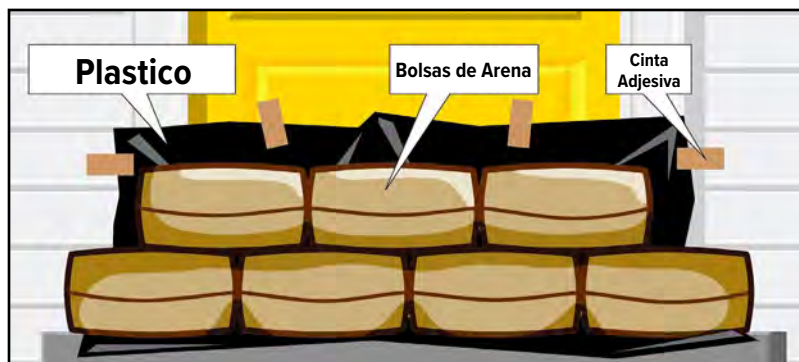
## Centros de Distribución Principales:

- › Al Lopez Park, 4810 N. Himes Ave.
- › Himes Avenue Sports Complex, 4411 S. Himes Ave.
- › Al Barnes Park, 2902 N. 32nd St.

Se pueden activar centros de distribución adicionales de autoservicio o temporales según la demanda.

## Cómo usar los sacos de arena:

- › Coloque bolsas de arena en las puertas, entradas de garaje y puntos bajos donde pueda entrar agua.
- › Organice las bolsas en un patrón escalonado, similar a un ladrillo para sellar mejor la zona.
- › Utilice una bolsa de plástico debajo de las bolsas de arena para más protección.



## Qué debe saber:

- › Los residentes pueden recibir hasta 10 bolsas de arena por vivienda.
- › **Se requiere residencia en la ciudad de Tampa** (llevar identificación o comprobante de domicilio).
- › Regístrese con anticipación para ahorrar tiempo: [tampa.gov/sandbags](http://tampa.gov/sandbags).
- › La distribución comienza después de que una tormenta se declara una amenaza y puede expandirse a medida que las condiciones empeoran.

Manténgase al día con las aperturas, horarios y centros de distribución adicionales a través de AlertTampa y los canales de redes sociales de la ciudad de Tampa.

## Después de la tormenta:

- › **Bolsas de arena limpias (sin contacto con aguas inundadas):** Deje que se sequen y guárdalas para usar en el futuro o puede echar la arena en su jardín.
- › **Bolsas de arena contaminadas (contacto con el agua de la inundación):** No reutilizar; desechar correctamente en:
  - › **McKay Bay Scale House, 114 S. 34th St.**
- › **No** coloque bolsas de arena en la basura regular o en contenedores provistos por la Ciudad.

Planificar con anticipación y saber dónde conseguir bolsas de arena puede marcar una diferencia significativa en la protección de su hogar durante las fuertes lluvias y tormentas.

# Transporte HART

Asistencia de evacuación disponible con HART:  
GoHART.org

Si no tiene manera de evacuar:

- › Comuníquese con el centro de servicio al cliente de HART al (813) 254-4278 y siga las instrucciones para obtener información.
- › Reúna a su familia y mascotas y sus pertenencias necesarias y diríjase a la parada de autobús HART más cercana.
- › El transporte en autobús del condado (HART/ Línea Sunshine del condado Hillsborough/Distrito Escolar) proporcionará servicios de autobús de evacuación de emergencia gratuitos a todas las paradas de autobús HART.
- › El transporte en autobús del condado llevará a los pasajeros desde cualquier parada de autobús HART a un HART centro de transporte.
- › Desde el centro de transporte HART, los autobuses del Distrito Escolar del Condado Hillsborough recogerán a los pasajeros y los llevarán al refugio del condado más cercano.
- › Las rutas de evacuación estatales están disponibles para las personas que utilizan sus automóviles para evacuar en una autopista interestatal. Los letreros de las rutas de evacuación estatales generalmente se ubican a lo largo de las vías públicas estatales. Los carteles son de color blanco y azul, incluyen flechas y dicen: Ruta de Evacuación.

## CONSEJO TAMPA LISTA

Si no evacua cuando el transporte esta disponible, la tormenta puede impedir que otros vehículos vengan a recogerlo. Durante una evacuación, el transporte en autobús del condado no funcionará por la noche.



# Empresas

## Prepare a su empresa

Los desastres se presentan de muchas formas y pueden cerrar una empresa por días, semanas o más. Es probable que se produzcan pérdidas de ingresos, daños a edificios e inventario, pérdida de electricidad, escasez de personal y más. Aquí hay algunos consejos para preparar un negocio para estar listo para un desastre:

1. Los empleados son la columna vertebral de la mayoría de las empresas. Tenga un plan para comunicarse con los empleados durante una emergencia. Es importante informar a los empleados sobre el horario comercial o los cierres y los empleados deben conocer las zonas de evacuación e inundación del negocio y de su residencia personal. Para garantizar que los empleados y sus familias estén seguros, es importante que los propietarios de negocios comuniquen el plan de desastres del negocio y proporcionen a los empleados recursos de planificación de desastres, como esta guía o la página web Ready Business de FEMA.
2. Los clientes querrán saber cuándo está cerrado un negocio y cuándo están abiertas sus puertas. ¿Cómo se comunicará la empresa con los clientes durante y después de un desastre? ¿Cómo sabrán los clientes que un negocio está abierto o cerrado y la seguridad del área?
3. Reforzar el espacio físico es crucial para las empresas físicas. Si hay tiempo para preparar el espacio físico de una empresa, ¿Cuál es el plan? ¿Alquiler? Averigüe si el propietario tiene un plan de desastres para el edificio.
4. Ahora es un buen momento para verificar las pólizas de seguro para averiguar qué está cubierto y asegurarse de que la póliza esté actualizada. Tome fotografías del inventario, el equipo y otros sistemas comerciales. Estas serán útiles para su compañía de seguros si ocurre un desastre.
5. El equipo comercial podría dañarse en un desastre. ¿La empresa tiene un generador para mantener el equipo funcionando? ¿Los registros comerciales se almacenan electrónicamente o en un archivo? Considere cómo proteger los documentos importantes ahora, antes de un desastre.
6. Si una empresa utiliza proveedores locales, la cadena de suministro puede verse afectada en caso de desastre. Será útil tener una lista de proveedores alternos y un plan de contingencia.

## 03

# DESPUÉS DE LA TORMENTA

## Qué Esperar: Peligros después de la tormenta

Para aquellos afectados por una tormenta, regresar a la normalidad requerirá tiempo y recursos. Recursos locales, estatales y federales estarán disponibles para ayudar con la recuperación. Después de un desastre a gran escala, podrían pasar semanas antes de que las carreteras sean seguras y se vuelvan a abrir, y los trabajadores de rescate pueden entregar agua y alimentos a la zona. Las tiendas de comida y otros servicios básicos pueden permanecer cerradas por mucho tiempo. Es por eso que es importante mantenerse informado. Busca información crítica de la Ciudad de Tampa en cadenas de televisión locales, radio, tampa.gov o en las redes sociales de la ciudad.

Cuando las autoridades dicen que es seguro regresar:

- › Tome fotografías de los daños para ayudar a presentar reclamaciones de seguros
- › Comuníquese con su agente de reclamos de seguros lo antes posible
- › Verifique que sus servicios eléctricos o de gas estén funcionando
- › Apague la electricidad si la casa está o estuvo inundada
- › Tenga cuidado con las serpientes, insectos y otros animales que las inundaciones arrastran
- › Abra ventanas y puertas para ventilar y secar su hogar
- › Revise los alimentos refrigerados para ver si están en mal estado
- › No utilice velas ni llamas abiertas en el interior



## Seguridad Sobre Utilidades

### Consejos sobre la electricidad

- › Si ve una línea eléctrica caída, no la toque. No toque las ramas de los árboles u otros objetos que toquen una línea eléctrica.
- › No intente conectar generadores al circuito de la casa. Esto puede ser peligroso para usted, sus vecinos y trabajadores. Esto solo debe hacerlo un electricista certificado. Conecte los

electrodomésticos directamente al generador.

- › Si se corta la energía mientras está cocinando, recuerde apagar la estufa y retirar cualquier utensilio de cocina de las superficies y el horno.
- › No abra refrigeradores o congeladores durante un apagón a menos que sea absolutamente

necesario. Las aperturas repetidas hacen que el aire frío escape y los alimentos se descongelen más rápidamente.

- › Si huele a gas, salga de su casa inmediatamente y llame a la compañía eléctrica.

### **Líneas o tanques de gas con fugas (gas natural y propano)**

- › No intente entrar o permanecer dentro de una casa o negocio si huele o sospecha que hay fugas de gas de sus aparatos, equipos o tanques de gas.
- › Llame a TECO Peoples Gas, un distribuidor o contratista de gas cualificado para corregir el problema.
- › Antes de hacer cualquier reparación de gas, asegúrese de obtener un permiso de gas comunicándose con Servicios de Construcción al 813-274-3100.
- › Pueden ponerse en contacto con un distribuidor de electrodomésticos de gas cualificado si tienen dificultades para volver a encender las luces piloto de los electrodomésticos después de que una válvula se apague. TECO Peoples Gas puede proporcionar una lista de distribuidores cualificados para ayudar. Llame gratis al 1-877-TECO-PGS (1-877-832-6747).

### **Generadores Portátiles**

- › Utilice generadores portátiles al aire libre, en zonas bien ventiladas al menos 20 pies de todas las puertas, ventanas y aberturas de ventilación. Mida la distancia de 20 pies desde el generador hasta el edificio.
- › Nunca use un generador en un garaje anexo, ni siquiera con la puerta abierta.
- › Coloque los generadores para que los gases de escape no puedan entrar en la casa por ventanas, puertas u otras aberturas del edificio. Los gases de escape deben alejarse del edificio.
- › Asegúrese de instalar alarmas de monóxido de carbono (CO) en su hogar. Siga las instrucciones del fabricante para una ubicación correcta y altura de montaje.
- › Apague los generadores y déjelos enfriar antes de volver a prender. Nunca recargue un generador mientras esté caliente.
- › Alamacene gasolina para un generador en un recipiente designado para ese uso. Guarde el recipiente lejos de las áreas familiares.



## **Servicio de Agua**

### **Comprobación De Fugas**

Inspeccione su casa para detectar fugas de agua causadas por daños causados por tormentas.

Para obtener información sobre fugas comunes en el hogar y consejos para identificarlas, visite [tampa.gov/FixaLeak](http://tampa.gov/FixaLeak)

### **Revisión Del Sistema De Riego**

Si posee un sistema automático de riego, verifique que:

- › Verifique que el reloj de su controlador de riego sea preciso. Los cortes pueden reiniciarlo, haciendo que riegue en el momento equivocado.
- › Revise el sistema para detectar fugas.

- › Asegúrese de que su sensor de lluvia esté funcionando. Si está roto o dañado, solicite un reemplazo en [tampaconnect.com](http://tampaconnect.com).

### **Advertencias Sobre La Calidad Del Agua**

Si le preocupa la calidad del agua después de un huracán, hierva el agua por precaución. Hiérvala a borbotones durante un minuto. Para mejorar el sabor después, airee el agua transfiriéndola a un recipiente limpio y luego refrigérela.

### **Recuerde**

Los centros de servicios al cliente pueden demorarse según la gravedad de los daños causados por la tormenta.

# Recolección de Escombros

Después de una tormenta, las operaciones de recolección de basura y escombros pueden cambiar, ya que las cuadrillas se enfocan en restaurar los servicios esenciales. Por favor, use la guía para entender qué esperar y cómo prepararse.

## Reanudación del servicio

La recolección de basura residencial y comercial se reanudará lo más pronto posible.

## Suspensiones temporales

Los servicios de recolección de residuos de jardín y del programa SWEEP serán suspendidos hasta nuevo aviso.

## Eliminación de desperdicios

Se anunciarán los centros de entrega de desperdicios.

## Guía para la recolección de escombros en la acera

Clasifique los escombros de la siguiente manera:

- › Escombros vegetales
- › Escombros domésticos
- › Aparatos electrónicos y electrodomésticos



## Manténgase informado

Consulte el mapa de recolección de desechos y la página web para conocer las últimas actualizaciones.

## Evaluación de daños:

Los residentes pueden auto-reportar daños para ayudar a priorizar las operaciones de evaluación de daños de la Ciudad de Tampa usando el Formulario de Auto-Reporte de Daños para Residentes. Si se trata de una situación de emergencia, los residentes siempre deben llamar

Recogida Después Del Desastre

## Separando Tus Escombros

Los escombros deben colocarse en la acera sin bloquear la carretera o los desagües pluviales. **Separar en las categorías que se muestran a continuación, con 3 pies de distancia en todos los lados.**

**No se aceptarán residuos domésticos peligrosos, como pintura, baterías de automóviles y productos electrónicos.**



al 911, pero para otros daños que no pongan en peligro la vida, los residentes pueden ingresar la información en el formulario. Visite [tampa.gov/SelfReport](http://tampa.gov/SelfReport) para obtener el formulario.

### Evitar errores comunes de reparación después de una tormenta

Después de una tormenta, los propietarios a menudo se apresuran a hacer reparaciones, lo que puede provocar errores costosos o trabajos inseguros. Utilice los siguientes consejos para protegerse y asegurarse de que las reparaciones se realicen correctamente.

#### Errores comunes que debe evitar

- › Las reparaciones de emergencia por motivos de seguridad pueden realizarse sin un permiso de construcción. Sin embargo, las reparaciones permanentes normalmente requieren uno. Los requisitos varían según factores como si la propiedad se encuentra en una Zona Especial de Riesgo de Inundación. Para obtener orientación, comuníquese con Servicios de Construcción al 813-274-3100 o visite [tampa.gov](http://tampa.gov).
- › Obtenga la aprobación del seguro antes de comenzar cualquier reparación.
- › Siempre verifique la licencia de un contratista en [MyFloridaLicense.com](http://MyFloridaLicense.com) y verifique las referencias antes de contratar.
- › Obtenga al menos tres estimados escritos para el trabajo.
- › Tenga cuidado con las estafas y las ofertas de reparación no solicitadas.
- › Evite grandes depósitos iniciales.
- › Protégase de los gravámenes solicitando la liberación de gravámenes a los subcontratistas antes de realizar el pago final.



### Puntos De Distribución

Después de un huracán, es posible que las tiendas de comestibles y de conveniencia no abran durante semanas o meses. Para garantizar que los residentes aún tengan cubiertas sus necesidades básicas, la Ciudad de Tampa puede abrir Puntos de Distribución (POD) para entregar suministros vitales como alimentos y agua.

Manténgase informado a través de las plataformas de redes sociales de la Ciudad de Tampa y de las noticias locales para saber cuándo y dónde estarán abiertos los sitios de distribución.

### Socios Comunitarios

La ciudad de Tampa recomienda las siguientes organizaciones que proporcionan recursos a quienes lo necesitan:

- › Salvation Army
- › American Red Cross
- › Metropolitan Ministries
- › United Way Suncoast
- › Feeding Tampa Bay
- › Bay Area Legal Services
- › Samaritan's Purse

### Asistencia para la recuperación de desastres:

Después de que una tormenta impacte a la comunidad, el siguiente paso es reconstruir y recuperarse. Para aquellos que han sido impactados por un huracán, volver a la normalidad requerirá tiempo y recursos.

Cuando los recursos personales se abrumen, las organizaciones locales, estatales, federales y religiosas estarán disponibles para ayudar.

### Done al Fondo de Ayuda para Desastres del Condado de Hillsborough

Se exhorta a los residentes a ayudar a otros residentes necesitados después de un desastre. Para brindarle a los residentes una forma segura de donar, el condado estableció el Fondo de Ayuda para Desastres del Condado Hillsborough con Lutheran Services Florida para financiar los esfuerzos de recuperación de los residentes afectados por los desastres. Los fondos recaudados irán directamente a los residentes a través de organizaciones sin fines de lucro como

el Ejército de Salvación y la Cruz Roja Estadounidense. Las donaciones no se utilizarán para ningún servicio gubernamental ni costos administrativos.

Se pueden hacer donaciones al Fondo de Ayuda para Desastres del Condado Hillsborough visitando [lsfnet.org/hcfl](http://lsfnet.org/hcfl)

### **Oficina de Recuperación de la División de Manejo de Emergencias del Estado de Florida (*State of Florida Division of Emergency Management Recovery Bureau*)**

La Oficina de Recuperación de la División de Manejo de Emergencias del Estado de Florida trabaja para maximizar la asistencia por desastres a entidades públicas, individuos y familias elegibles a través de varios programas estatales y federales de desastres. Visite [floridadisaster.org/dem/recovery](http://floridadisaster.org/dem/recovery) para obtener más información.

### **Línea de Información de Asistencia Estatal (*State Assistance Information Line*)**

La Línea de Información de Asistencia Estatal (SAIL) es una línea directa gratuita activada en el momento de una emergencia para proporcionar un recurso adicional para que aquellos en Florida reciban información precisa y actualizada sobre una situación de emergencia o desastre que afecta al Estado de Florida. La línea directa de SAIL es: 1-800-342-3557

### **Fondos de La Agencia Federal de Manejo de Emergencias (FEMA)**

En el caso de un desastre declarado por el presidente, puede haber asistencia federal disponible. El Programa de Individuos y Hogares (IHP) de FEMA proporciona servicios financieros y directos

### **Aquí se explica cómo iniciar el proceso de solicitud individual de FEMA**

Llame al número de solicitud gratuito 1-800-621-FEMA (3362) o regístrese en línea en [FEMA.gov](http://FEMA.gov). Estas son las ÚNICAS formas de solicitar asistencia.

### **Requisitos de documentación de FEMA**

FEMA requiere:

- › Comprobante de ingresos, cobertura de seguro, daños a la residencia y necesidades de vivienda.
- › Documento firmado que indique que un miembro del hogar era ciudadano estadounidense, nacional no ciudadano o extranjero calificado en el momento del desastre, junto con una identificación.

### **Después De Enviar La Solicitud**

- › FEMA proporcionará un número de solicitud para ayudar a localizar los archivos en el sistema en el futuro. Anota este número para tenerlo seguro y a mano.
- › Posteriormente, un inspector de FEMA llamará para programar una visita para examinar los daños relacionados con el desastre para el Programa de Individuos y Hogares de FEMA.
- › Aquellos que cualifiquen para el Programa de Individuos y Hogares de FEMA recibirán un cheque por correo o depósito directo y una carta por separado explicando cómo utilizar la asistencia.

### **Verifique Su Estatus**

Para verificar el estatus de una solicitud de asistencia por desastre de FEMA, visite [DisasterAssistance.gov](http://DisasterAssistance.gov).

### **Préstamos De La Administración De Pequeñas Empresas (SBA) De EE. UU.**

Además de los fondos de FEMA, los préstamos a bajo interés de la SBA están disponibles para propietarios de negocios, organizaciones sin fines de lucro, inquilinos y propietarios de viviendas que sufrieron pérdidas debido a un desastre. Para solicitar asistencia o recibir más información, visite [sba.gov/funding-programs/disaster-assistance](http://sba.gov/funding-programs/disaster-assistance). Para verificar el estatus de un préstamo de la SBA o realizar un pago, visite [lending.sba.gov](http://lending.sba.gov).



# Números importantes

## Contactos de Emergencia de la Ciudad de Tampa

- › Servicios de Construcción..... 813-274-3100
- › Línea de Servicio al Cliente para el Mejoramiento de Vecindarios..... 813-274-5545
- › Fix-it-Fast (Arreglos Rápidos disponible 24 horas) ..... 813-274-3278
- › Línea de Policía Para Asuntos Que No Son Emergencia..... 813-231-6130
- › Arreglos de Emergencia de Desague (24 horas) ..... 813-898-1420
- › Servicios de Emergencia del Departamento de Agua (24 horas) ..... 813-274-7400
- › Línea Para Asuntos Forestales (24 horas) ..... 813-258-8733
- › Árboles caídos u otras emergencias (Horario comercial 7:30 AM to 4:30 PM) ..... 813-274-5744
- › Accesibilidad Para Personas con Descapacidades..... 813-274-3964

## Números del Condado

- › Registro de refugio para necesidades especiales..... 813-307-8063
- › Información general y asistencia
  - › Línea de Servicio al Cliente..... 813-272-5900
- › Información sobre mascotas
  - › Hillsborough County Animal Control..... 813-744-5660
  - › Hillsborough County Pet Resource Center..... 813-301-7387
- › Información de construcción y desarrollo
  - › Hillsborough County Development Services..... 813-272-5600
- › Información sobre desperdicios sólidos
  - › Hillsborough County Solid Waste ..... 813-272-5680
- › Preparación y asistencia Empresarial
  - › Hillsborough County Economic Development..... 813-272-7232
- › Información policial
  - › HCSO ..... 813-274-8000
  - › Florida Highway Patrol ..... 813-558-1800
- › Problemas de drenaje, inundación de calles y problemas relacionados
  - › Hillsborough County Public Works ..... 813-635-5400
- › Información de tránsito y transporte de emergencia
  - › HART ..... 813-254-4278

## Consejería en crisis y referido a servicios

- › American Red Cross.....1-800-733-2767
- › Domestic Violence hotline .....1-800-500-1119
- › Florida department of children and families..... 850-300-4323
- › Florida Department of Elder Affairs and Elder Abuse ..... 1-800-96-ABUSE
- › Noise Complaint.....813-231-6130
- › Crisis Center of Tampa Bay ..... 211
- › Catholic Charities ..... 813-631-4370
- › Salvation Army ..... 813-226-0055
- › Business Disaster Hotline ..... 813-301-7458
- › Reporte de averías o líneas eléctricas caídas
  - › TECO ..... 877-588-1010 or Text OUT to 27079
- › Informe de abuso de precios
  - › Oficina del Fiscal General de Florida ..... 866-966-7226
- › Línea Directa de Desastres Empresariales ..... 813-301-7458
- › Centro de Servicio al Cliente de Administración de Pequeñas Empresas ..... 800-659-2955
- › Departamento de Negocios y Regulación Profesional de Florida ..... 850-487-1395





# GUÍA DE PREPARACIÓN PARA HURACANES



[tampa.gov/Hurricane](https://tampa.gov/Hurricane)